

TRIAENONYCHIDAE SUDAMERICANOS. II. EL GENERO *DIASIA* SÖRENSEN 1902 (OPILIONES, LANIATORES)

Emilio A. MAURY

Museo Argentino de Ciencias Naturales "Bernardino Rivadavia", Av. Angel Gallardo 470, 1405
Buenos Aires, Argentina. (Investigador del CONICET)

SUMMARY

South America Triaenonychidae. II. The genus *Diasia* Sørensen 1902 (Opiliones, Laniatores).

The genus Diasia Sørensen is redefined. This genus include the type species, D. michaelsonii Sørensen 1902 and two species new to science: D. platnicki sp. nov., and D. araucana sp. nov. Diasia nasuta Ringuélet 1959 belongs to another genus. The genus Diasia inhabits the Valdivian forest in southern Argentina and Chile.

INTRODUCCION

Con el presente trabajo se continúa el plan de revisión de los géneros de Triaenonychidae presentes en Sudamérica, que fuera iniciado con el estudio de *Ceratomontia* Roewer 1915 (Maury y Roig Alsina, 1985). Es intención del autor dejar adecuadamente establecido el *status* taxonómico de esta familia de opiliones en nuestro continente, con el objetivo subsiguiente de efectuar trabajos de índole zoogeográfica y filogenética. Para el primer propósito se trata en lo posible de revisar el material típico disponible, a fin de despejar algunas controversias debidas a deficientes observaciones que se han perpetuado (y aumentado) a través de las sucesivas redescrpciones. Como complemento apropiado de este punto se cuenta con una importante serie de triaenoníquidos reunida en varios viajes de colecta, así como otras provenientes de museos del extranjero. Todo este material permitirá un estudio más completo de cada especie, sus variaciones individuales y distribución geográfica.

En 1902 Sørensen estudia los opiliones Laniatores coleccionados durante la expedición del Museo de Hamburgo al sur de la Argentina y Chile (1892/93) y describe el nuevo género y especie *Diasia michaelsonii*. El único ejemplar estudiado, "posiblemente hembra" según Sørensen, provenía de Putabla, localidad chilena situada a unos 22 Km al NE de Valdivia. La descripción de Sørensen en latín es muy sucinta y no está

acompañada de figuras. El mencionado ejemplar no fue visto por ninguno de los investigadores que trataron subsiguientemente la especie, e incluso se sugirió su extravío (Roewer 1923, Weidner 1959). Felizmente ha podido ser localizado en el Zoologisk Museum de Copenhague, por lo que el presente estudio permite corregir algunos errores de la descripción original y dar por primera vez dibujos del espécimen tipo. El examen de este ejemplar deparó algunas sorpresas, que en parte justifican la dispar interpretación de la especie hecha por varios autores. Para comenzar, dicho espécimen no es una hembra, sino un macho adulto. Por su parte Roewer (1915, 1923) en las redescrpciones de *D. michaelsonii* agrega caracteres que no se encuentran en la descripción original, lo que resulta curioso, ya que Roewer no estudió el ejemplar tipo, como tampoco ningún otro representante de la especie. Finalmente Ringuélet (1959) mezcla en la diagnosis genérica de *Diasia* auténticos caracteres de este género (Ringuélet estudió algunos ejemplares de *D. michaelsonii* de la Argentina) con los de *Diasia nasuta* Ringuélet 1959, especie que pertenece indudablemente a otro género y que será descrito próximamente.

En todos los autores que se refieren al género *Diasia* hay una evidente ambigüedad al tratar las proporciones astrágalo/calcáneo en los metatarsos I a IV. Dejando de lado los evidentes errores de Roewer (1915, 1923) y Mello-Leitão (1932), podemos ver que Sørensen (pág. 12) dice que en el metatarso III la separación "...no se ve

claramente"; mientras que Ringuelet (1959: 258) expresa: "...La longitud relativa de astrágalo y calcáneo en los metatarsos parece guardar una relación diferente a la que enuncia Roewer para la diagnosis genérica, pero no he podido apreciar con exactitud el límite de ellos en los dos primeros pares de patas". El examen atento de una buena cantidad de ejemplares de *Diasia* me ha demostrado, con cierta sorpresa, que en este género no existe una separación visible entre astrágalo y calcáneo en los metatarsos I a IV. En otros géneros de Triaenonychini que he estudiado dicha separación es bien notable, en forma de una leve depresión anular, desprovista de pelo y por lo general de color más claro que el del resto del metatarso. Indudablemente este carácter, de fundamental importancia en la sistemática de los opiliones Triaenonychidae, deberá ser cuidadosamente evaluado en todo estudio sobre esta familia.

Por tener el prosoma más largo que el escudo tergal; el tarso I con 3 segmentos en ambos sexos; el borde anterior del prosoma sin tubérculos y por la ausencia de separación astrágalo/calcáneo en los metatarsos de las patas I a IV, *Diasia* se separa fácilmente de los restantes géneros de Triaenonychini sudamericanos. El género *Diasia* ha sido hallado en el bosque valdiviano húmedo del sur de la Argentina y Chile.

Debo agradecer a los siguientes colegas el haberme proporcionado material que me ha resultado sumamente útil en la prosecución de mis estudios sobre los Triaenonychidae sudamericanos: Dr. N. Platnick, American Museum of Natural History, Nueva York (AMNH); Dr. W. Pulawski, California Academy of Sciences, San Francisco (CAS); Dr. H. Levi, Museum of Comparative Zoology, Harvard University, Cambridge (MCZ); Dr. H. Enghoff, Zoologisk Museum, Copenhague (ZMC); Sr. T. Cekalovic, Museo de Zoología de la Universidad, Concepción (MZUC) y Sr. R. Arrozpide, Museo de La Plata (MLP). Al Sr. J. Cokendolpher, Texas Tech University, Lubbock, agradezco su permanente ayuda en mis investigaciones. Otros materiales menciona-

dos en este trabajo pertenecen al Museo Argentino de Ciencias Naturales, Buenos Aires (MACN).

Diasia Sörensen 1902

Diasia Sörensen 1902: 11; Pocock 1902a: 513; 1902b: 392, 403; Roewer 1915: 65, 75; 1923: 586, 590; 1931: 117; 1961: 99, 103; Mello-Leitão 1932: 434; 1939: 626; Canals 1935: 68, 70; Ringuelet 1955a: 113; 1955b: 25, 28; 1957: 16 (part.), 25; 1959: 169, 173, 201, 256 (part.).

Diaris: Mello-Leitão 1939: 626.

Diasa: Cekalovic 1968: 6; 1985: 11.

Especie tipo: *Diasia michaelsonii* Sörensen 1902, por designación original. **Especies subordinadas:** *Diasia platnicki* sp. nov. y *Diasia araucana* sp. nov. **Especie excluida:** *Diasia nasuta* Ringuelet 1959.

Diagnosis. Triaenonychinae, Triaenonychini. Prosoma ligeramente más largo que el escudo tergal. Oculario inerme, cónico o poco elevado, ubicado en el borde anterior del prosoma. No hay tubérculos en el borde anterior del prosoma. Areas del escudo tergal no definidas, inermes, a veces ornadas por una serie transversal de granulaciones. Estigmas respiratorios visibles. Coxa I con algunos tubérculos ventrales cerca del borde anterior. Metatarso de las patas I a IV sin separación visible entre astrágalo y calcáneo. Fémur de la pata I ligeramente granuloso. Fórmula tarsal idéntica en los dos sexos: 3-6/10-4-4. Distitarso del tarso I con 2 artejos; del tarso II con 3 artejos. Segmento basal de los quelíceros con una apófisis dorsal terminal. Ovipositor bilobulado, con 2 ó 3 pares de espinas ventrales y 3 ó 4 pares apicales. Pene con la lamella hendida centralmente, hay 3 pares de espinas y la placa dorsal y el aedeagus es de forma variable según la especie. Coloración general castaño amarillenta con manchado castaño oscuro. Dimorfismo sexual muy poco marcado, el opérculo genital es proporcionalmente más largo que ancho en el macho que en la hembra; los pedipalpos del macho son ligeramente más robustos.

CLAVE PARA LAS ESPECIES

- 1 -- Pedipalpos muy robustos; borde ventral del fémur con varias filas longitudinales de pequeños tubérculos; cara ventral de la tibia con más de 10 tubérculos en el borde externo. Tarso II con 6 tarsitos. Escudo y tergitos libres muy granulosos. Tubérculo ocular bajo, poco manifiesto. Ovipositor con 2 pares de espinas ventrales. Longitud total de los ejemplares: entre 2, 2 y

- 3,6 mm. Chile: Concepción y Arauco *D. araucana* sp. nov.
- Pedipalpos medianamente robustos; borde ventral del fémur con una sola fila longitudinal de tubérculos; cara ventral de la tibia con 3 tubérculos en el borde externo. Tarso II con 7 a 10 tarsitos. Escudo y tergitos libres lisos o poco granulados. Tubérculo ocular elevado, cónico. Ovipositor con 3 pares de espinas ventrales. 2
- 2 — Fémur de los pedipalpos con un tubérculo ventral basal puntiagudo, mayor que los restantes; borde dorsal con una serie de tubérculos triangulares bien manifiestos; trocánter con 2 tubérculos dorsales. Escudo y tergitos libres poco granulados. Longitud total en los ejemplares: entre 3,7 y 5,2 mm. Argentina: Neuquén y Río Negro; Chile: Cautín, Valdivia, Osorno y Llanquihue. *D. michaelsonii* Sörensen
- Pedipalpos gráciles, alargados, sin tubérculos que se destaquen del resto; trocánter con 3 tubérculos dorsales. Escudo y tergitos libres lisos. Longitud total en los ejemplares: entre 2,8 y 3,1 mm. Chile: Osorno. *D. platnicki* sp. nov.

Diasia michaelsonii Sörensen 1902

(Figs. 1-14, 40)

Diasia Michaelsonii Sörensen 1902: 7, 11.

Diasia michaelsonii: Roewer 1915: 75; 1923: 590; Canals 1934: 3, 7, fig. 2-2a; 1935: 70, fig. 10a-10b; Weidner 1959: 121.

Diaris (sic) michaelsonii: Mello-Leitão 1939: 626.

Diasia Michaelsoni: Mello-Leitão 1939: 606; Ringuelet 1955a: 113.

Diasia Michaelsoni: Ringuelet 1957: 23; 1959: 166, 195, 252, 260, 262, 257, fig. 28a, lám. I, fig. 1; Muñoz Cuevas 1971: 873.

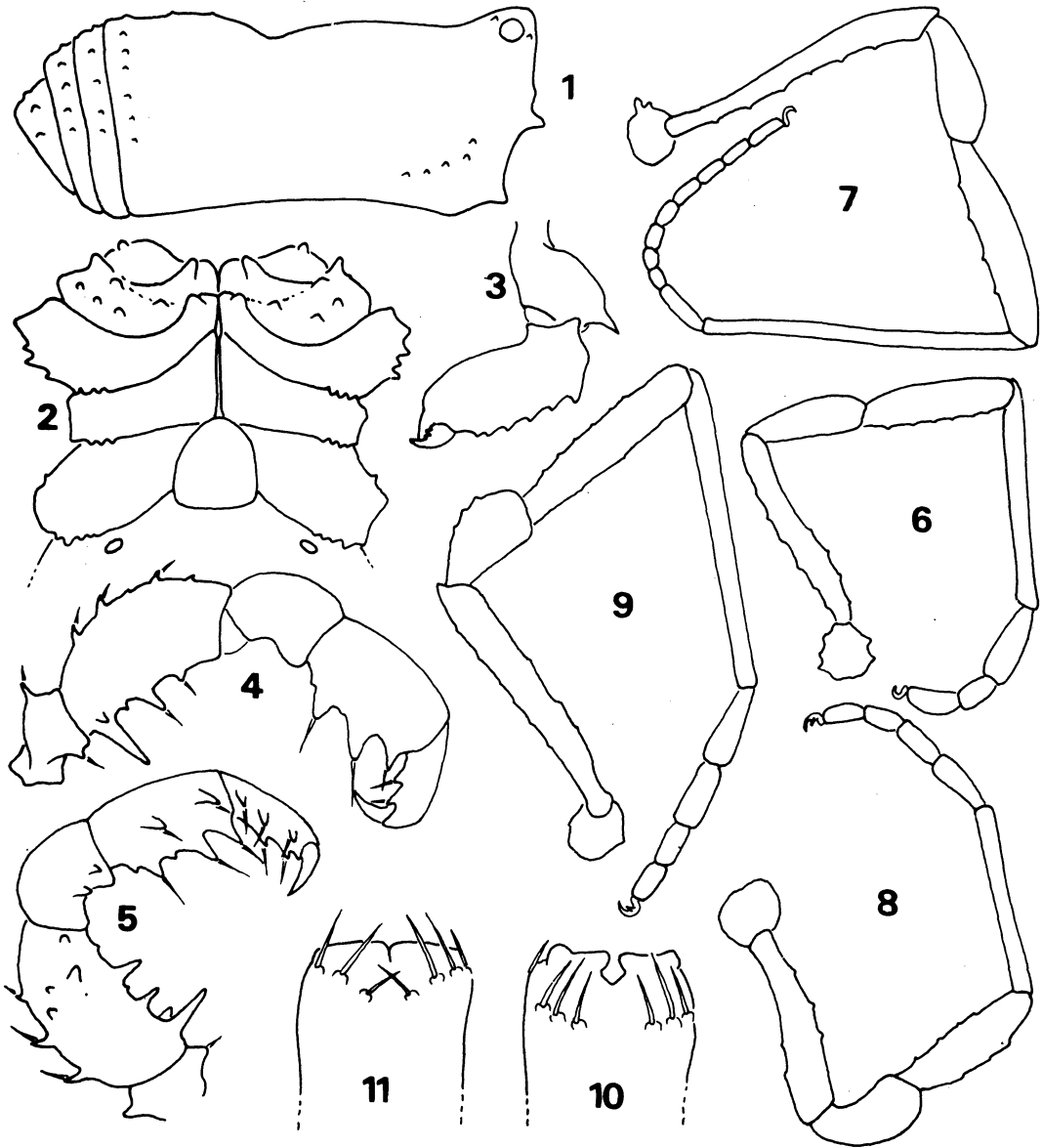
Diasa (sic) michaelsoni: Cekalovic 1968: 6; 1976: 27; 1985: 11.

Material típico. Holotipo macho (ZMC): Putabla, Valdivia, Chile.

Distribución (fig. 40), Argentina: Neuquén y Río Negro; Chile: Cautín, Valdivia, Osorno y Llanquihue.

Diagnosis. Medidas en milímetros del ejemplar tipo indicadas en la tabla I. El ejemplar ♀ medido proviene de Lago Carilafquen (MACN 8332). La longitud total de los ejemplares estudiados varió entre 3,7 y 4,4 mm para los machos y 4,0 y 5,2 mm para las hembras. Coloración general castaño amarillenta con manchado castaño oscuro; la intensidad del manchado varía en los distintos individuos. En el prosoma hay un manchado difuso en donde predominan las zonas claras; escudo y tergitos libres manchados, en algunos ejemplares uniformemente castaño oscuro; coxas amarillentas; esternitos con fino puntillado oscuro; quelíceros, pedipalpos y patas con puntillado oscuro en toda su extensión. Relación longitud prosoma/longitud

escudo: entre 1: 0,76 y 1: 0,94. El prosoma (fig. 1) presenta un leve arco de granulaciones en el sector ánterolateral y unas pocas granulaciones diseminadas. Oculario de forma cónica, romo y con unas pocas granulaciones dispersas. Areas del escudo marcadas por hileras transversales de granulitos. Tergitos libres con una hilera de granulaciones algo más grandes que las del escudo. Esternitos y placa anal débilmente granulados. Coxa I (fig. 2) con 2 tubérculos mayores en el borde anterior y otros más pequeños situados posteriormente. Segmento II del quelíceros (fig. 3) con una hilera anterior de gránulos. Pedipalpos (figs. 4-5): trocánter con 2 pequeños tubérculos dorsales y 1 ventral; borde dorsal del fémur generalmente con 3 tubérculos mayores alternando con otros 2 más pequeños; borde ventral con un fuerte tubérculo puntiagudo basal al que siguen 2 tubérculos más chicos que alternan con otros 2 ó 3 muy pequeños; en lateral del tubérculo basal hay un tuberculito romo; cara interna con 4 tubérculos, uno de ellos bastante prominente. Patela con 2 tubérculos internos. Cara ventral de la tibia con 3 tubérculos externos y 2 internos; tarso con 3 pares de tubérculos en la cara ventral. Patas (figs. 6-9): fémur, patela y tibia ligeramente granulados. Fórmula tarsal similar en los dos sexos: 3-7/10-4-4. En el tarso II los porcentajes de variabilidad en el número de tarsitos fueron los siguientes: 7 tarsitos (6%); 8 (37%); 9 (49%) y 10 (8%). En un ejemplar (MACN 8332) se observó que el tarso III de ambas patas presenta el tarsito terminal incompletamente dividido. Ovipositor (fig. 10-11) con 3 pares de espinas ventrales y 3 pares de espinas apicales (en el ejemplar dibujado hay una espina suplementaria en uno de los bordes laterales). Pene (figs. 12-14); parte dorsal del glande



Figs. 1-11.—*Diasia michaelsenii* Sörensen, Holotipo macho. 1: cuerpo, vista ventral; 2: región coxosternal; 3: quelícero derecho, vista externa; 4: pedipalpo derecho, vista externa; 5: pedipalpo izquierdo, vista interna; 6: pata I, vista lateral; 7: pata II, vista lateral; 8: pata III, vista lateral; 9: pata IV, vista lateral. Hembra (AMNH: Lago Chapo). 10: ovipositor, vista ventral; 11: ovipositor, vista dorsal.

en forma de dos alas que se abren hacia lateral y están ornadas de una fila de delicadas espículas; un sector más interno presenta dos prominentes lobulaciones que encierran al stylus, que afecta una forma de S y posee una concavidad apical; la lamella está dividida centralmente y hay 3 pares de espinas: uno muy corto situado

ventralmente a la lamella y 2 pares algo más largos ubicados hacia lateral.

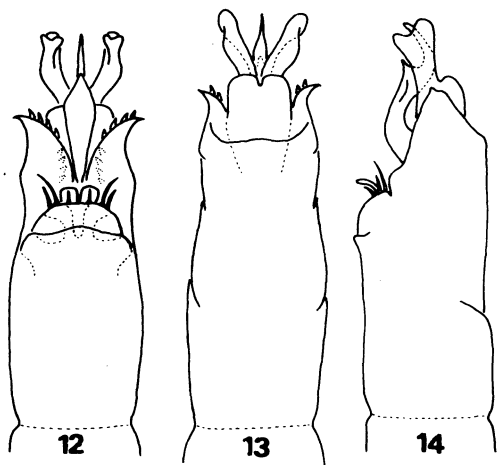
Material estudiado. Argentina, provincia de Neuquén: MACN 8332, Lago Carilafquen, 8-I-1985, M. Ramírez col. (1 ♀); AMNH, Río Pucará, Lago Lácar, 13-I-1986, N. Platnick, P. Goloboff y R. Schuh (1 ♀ y 2 juv.); provincia de Río Negro: MLP 24200, Lago

TABLA I.— Medidas en milímetros

	<i>D. michaelsonii</i>		<i>D. platnicki</i>		<i>D. araucana</i>	
	Hol. ♂	♀	Hol. ♂	Alo. ♀	Hol. ♂	Alo. ♀
Longitud total	3,84	4,29	2,88	3,14	2,82	2,88
Prosoma, longitud	1,85	1,60	1,22	1,34	1,09	1,09
Prosoma ancho	2,24	2,24	1,47	1,60	1,47	1,28
Escudo, longitud	1,47	1,47	1,15	1,28	0,83	0,96
Escudo ancho	3,00	2,94	1,98	2,24	1,73	1,79
Pedipalpo, longitud	5,24	4,47	3,71	3,96	3,57	3,02
Trocánter	0,64	0,51	0,38	0,38	0,38	0,25
Fémur	1,66	1,34	1,09	1,15	1,02	0,83
Patela	0,96	0,44	0,58	0,58	0,51	0,51
Tibia	1,15	0,96	0,70	0,83	0,70	0,64
Tarso	0,83	1,22	0,96	1,02	0,96	0,79
Pata I, longitud	7,49	6,71	4,55	5,17	3,98	3,84
Trocánter	0,32	0,51	0,32	0,38	0,32	0,26
Fémur	1,73	1,47	0,96	1,15	0,90	0,83
Patela	0,90	0,77	0,58	0,70	0,49	0,49
Tibia	1,34	1,15	0,83	0,83	0,58	0,64
Metatarso	1,79	1,60	0,96	1,15	0,90	0,83
Tarso	1,41	1,21	0,90	0,96	0,79	0,79
Pata II, longitud	10,18	9,22	6,27	7,10	5,46	5,31
Trocánter	0,51	0,51	0,32	0,38	0,32	0,32
Fémur	2,18	1,92	1,28	1,47	1,02	1,09
Patela	1,09	0,90	0,64	0,77	0,58	0,51
Tibia	1,60	1,54	1,09	1,22	0,79	0,83
Metatarso	2,56	2,24	1,34	1,60	1,41	1,34
Tarso	2,24	2,11	1,60	1,66	1,34	1,22
Pata III, longitud	6,72	5,88	4,84	4,80	3,69	3,54
Trocánter	0,51	0,38	0,32	0,38	0,32	0,32
Fémur	1,41	1,28	0,64	1,09	0,79	0,79
Patela	0,77	0,64	0,45	0,51	0,38	0,32
Tibia	1,15	1,02	0,70	0,77	0,58	0,58
Metatarso	1,60	1,47	1,83	1,09	0,83	0,83
Tarso	1,28	1,09	0,90	0,96	0,79	0,70
Pata IV, longitud	10,19	8,26	6,00	6,91	5,26	4,99
Trocánter	1,22	0,51	0,38	0,38	0,32	0,32
Fémur	2,18	1,86	1,28	1,60	1,22	1,15
Patela	0,96	0,77	0,64	0,77	0,58	0,51
Tibia	1,41	1,47	1,02	1,15	0,90	0,90
Metatarso	2,56	2,11	1,34	1,60	1,15	1,09
Tarso	1,86	1,54	1,34	1,41	1,09	1,02
Quelípero, longitud	2,88	2,24	1,92	2,36	1,98	1,79
Segmento I	1,22	0,90	0,70	1,02	0,83	0,75
Segmento II	1,66	1,34	1,22	1,34	1,15	1,02

Frías, II-1950, R. de Ferrariis col. (1 ♀); Neuquén/Río Negro: MACN 4539, "Lago Nahuel Huapi", 1-II-1934, J. Daguerre col. (1 ♂, 1 ♀). Chile, provincia de Cautín: AMNH, Chacamo, 16-24-II-1981, L. Peña col. (1 ♂); MZUC, Cuesta Lastarria, 22-II-1973, T. Cekalovic col. (2 ♀); AMNH, 9 Km al S de Pucón, 15-XII-1984 al 10-II-1985, S. y J. Peck col. (1 ♀); provincia de Valdivia: ZMC, Putabla, 20-IV-1893, W. Michaelson col. (1 ♂ Holotipo); MCZ, Santo Domingo, 12-IX-1976, E. Kraemer col. (1 ♀); AMNH, 26 Km al SE de Panguipulli, 16-XII-1984 al 11-II-1985, S. y

J. Peck col. (2 ♀); provincia de Osorno: CAS, 10 Km al E de Puyehue, 24-I-1951, E. Ross y A. Michelbacher col. (1 ♂, 1 ♀); MACN 8333, iguales datos que el lote anterior (1 ♂); CAS, 18 Km al O de Purranque, 16-I-1951, E. Ross y A. Michelbacher col. (2 ♂, 1 ♀ y 3 juv.); AMNH, Termas de Puyehue, 24-XI-1981, N. Platnick y R. Schuh col. (1 ♀); MACN 8504, Anticura, 19-29-X-1985, L. Peña col. (1 ♀); AMNH, igual localidad y colector, XII-1985 (2 ♂); AMNH, igual localidad y colector, 1-11-I-1986 (1 ♀); AMNH, igual localidad, 19-XII-1984 al 6-II-1985, S. y J. Peck col. (1 ♂,



Figs. 12-14.— *Diasia michaelsonii* Sørensen, Holotipo macho. 12: glande, vista ventral; 13: glande, vista dorsal; 14: glande, vista lateral.

1 ♀); AMNH, 13 Km al O de Entrelagos, 21-XII-1984 al 8-II-1985, S. y J. Peck col. (1 ♀); provincia de Llanquihue: CAS, Los Muermos, 20-I-1951, E. Ross y A. Michelbacher col. (2 ♂, 1 ♀ y 1 juv.); AMNH, Lago Chapo, 16-17-XII-1981, A. Newton y M. Thayer col. (1 ♀); AMNH, Frutillar Bajo, 22-XII-1984, S. y J. Peck col. (1 ♀); MACN 8505, Salto del Petrohué, 23-XII-1984, S. y J. Peck col. (1 ♂); AMNH, iguales datos que el lote anterior (6 ♂).

***Diasia platnicki* sp. nov.**

(Fig. 15-25, 40)

Material típico. Holotipo macho (AMNH): 7,7 Km al NE de Termas de Puyehue, Osorno, Chile; Alotipo hembra (CAS): 10 Km al E de Puyehue, Osorno, Chile; Paratipo macho (MACN 8506): Anticura, Osorno, Chile.

Distribución (fig. 40). Chile: Osorno.

Etimología. El nombre específico *platnicki* es en reconocimiento al Dr. Norman I. Platnick, quien ha puesto amablemente a mi disposición la colección de Triaenonychidae sudamericanos del American Museum of Natural History, Nueva York.

Diagnosis. Medidas en milímetros del material típico indicadas en la tabla I. La longitud total de los 3 únicos ejemplares estudiados fue de 2,88 mm para los machos y 3,14 mm para la hembra. Coloración general castaño amarillenta con manchado castaño más oscuro: en prosoma y escudo es bien definido, pero se hace más compacto en los tergitos libres y esternitos; coxas, quelíceros, pedipalpos y patas con mancha

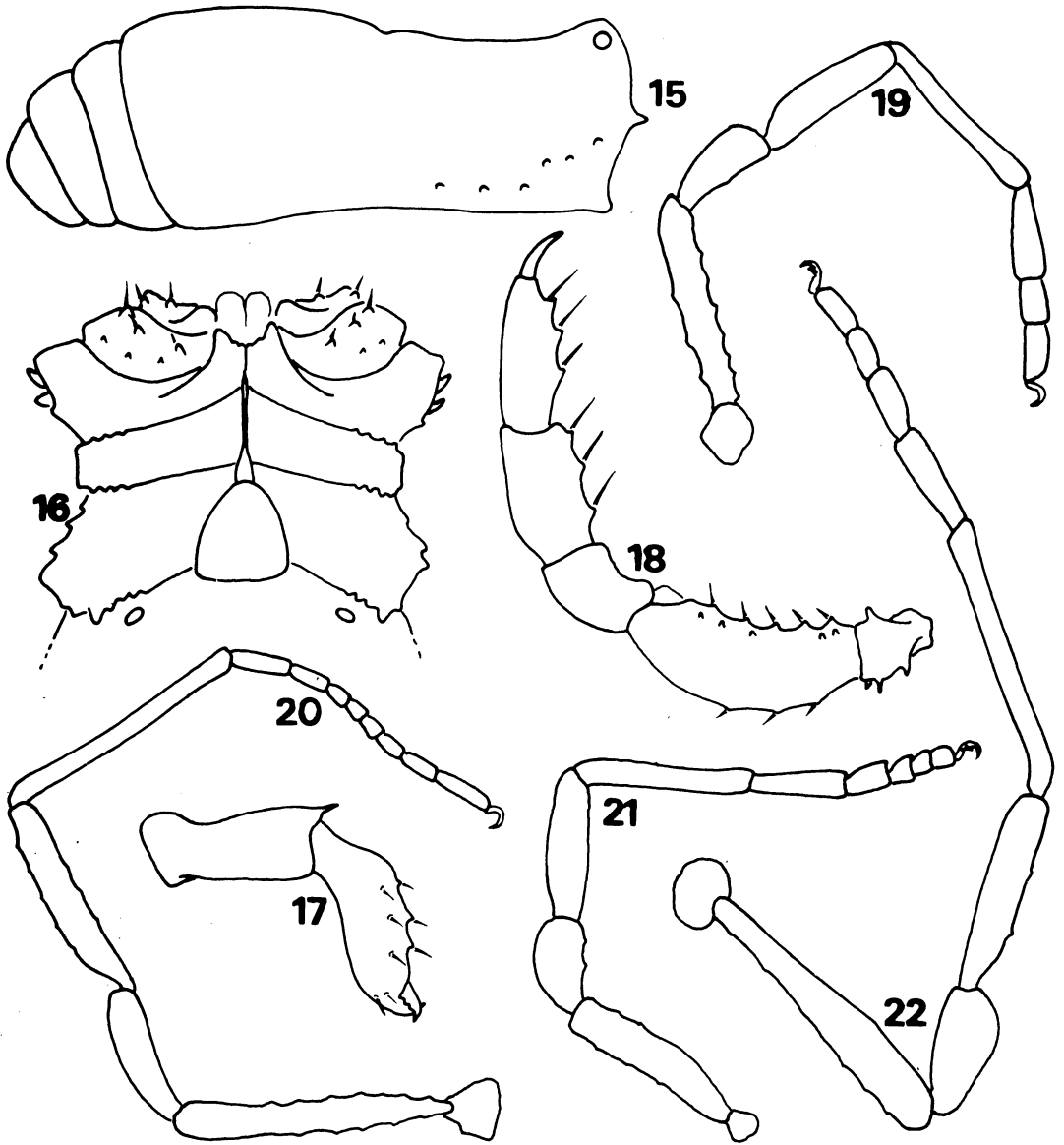
do difuso. Relación longitud prosoma/longitud escudo: entre 1: 0,94 y 1: 0,95. El prosoma (fig. 15) es liso, salvo una sinuosa línea de granulaciones hacia el borde lateral. Oculario medianamente elevado, cónico, romo y liso. Areas del escudo lisas. Tergitos libres lisos. Esternitos casi lisos, con unas pocas granulaciones hacia los bordes laterales. Coxa I (fig. 16) con 3 tubérculos mayores en el borde anterior y algunos otros más pequeños diseminados; coxas II a IV ligeramente granuladas. Segmento I del quelíceros (fig. 17) más alargado que en las otras especies, con algunos granulosos diseminados en las caras dorsal y ventral; segmento II con una hilera de gránulos en la cara anterior. Pedipalpos (fig. 18): trocánter con 3 tubérculos dorsales y 1 ventral. Borde dorsal del fémur casi liso, con esbozos de 3 ó 4 pequeños tubérculos; borde ventral con unos 5 ó 6 tuberculitos romos que, salvo el basal un poco más grande, son de tamaño parejo y, algo más hacia lateral, otros 3 a 5 tubérculos muy pequeños; cara interna con 3 tubérculos muy chicos cerca del borde distal. Patela casi lisa, con 2 pequeños tubérculos en la cara interna. Tibia con 3 tubérculos en el borde externo y 3 en el interno, además de algunos granulosos en la cara ventral. Tarso con 3 pares de tubérculos ventrales. Patas (figs. 19-22) con el fémur algo granuloso; patela y tibia casi lisas. Fórmula tarsal en el macho: 3-8/7-4-4; en la hembra: 3-7-4-4. Ovipositor con 3 pares de espinas ventrales y 4 pares apicales. Pene (figs. 23-25): parte dorsal del glande con un sector externo en forma de placa hendida en distal y un sector interno digitiforme; lamella dividida centralmente; hay 3 pares de espinas: un par bífido situado ventralmente a la lamella y 2 pares laterales.

Material estudiado. Chile, provincia de Osorno: AMNH, 7,7 Km al NE de Termas de Puyehue, 19-25-XII-1982, A. Newton y M. Thayer col. (1 ♂ Holotipo); CAS, 10 Km al E de Puyehue, 24-I-1951, E. Ross y A. Michelbacher (1 ♀ Alotipo); MACN 8506, Anticura, 19-XII-1984 al 6-II-1985, S. y J. Peck col. (1 ♂ Paratipo).

***Diasia araucana* sp. nov.**

(Fig. 26-38, 41)

Material típico. Holotipo macho (MACN 8334); 1 ♂ y 1 ♀ paratipos (MZUC): Colcura, Concepción, Chile; Alotipo hembra (MACN 8336): 16 Km al N de Tres Pinos, Arauco, Chile; 1 ♂ y 1 ♀ Paratipos (MACN 8335), 1 ♂ y 2 ♀ Paratipos (AMNH): Estero Nonguén, Concepción, Chile.

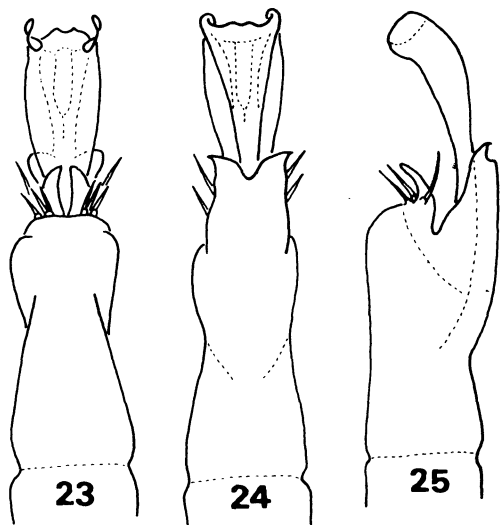


Figs. 15-22.—*Diasia platnicki* sp. nov., Holotipo macho. 15: cuerpo, vista lateral; 16: región coxaeesternal; 17: quelícero derecho, vista externa; 18: pedipalpo derecho, vista externa; 19: pata I, vista lateral; 20: pata II, vista lateral; 21: pata III, vista lateral; 22: pata IV, vista lateral.

Distribución (fig. 41). Chile: Concepción, Arauco.

Etimología. El nombre específico *araucana* hace referencia a la presencia de esta especie en la araucanía chilena.

Diagnosis. Medidas en milímetros del material típico indicadas en la tabla I. La longitud total de los ejemplares estudiados varió entre 2,1 y 3,1 mm para los machos y 2,2 y 3,5 mm para las hembras. Coloración general castaño amari-

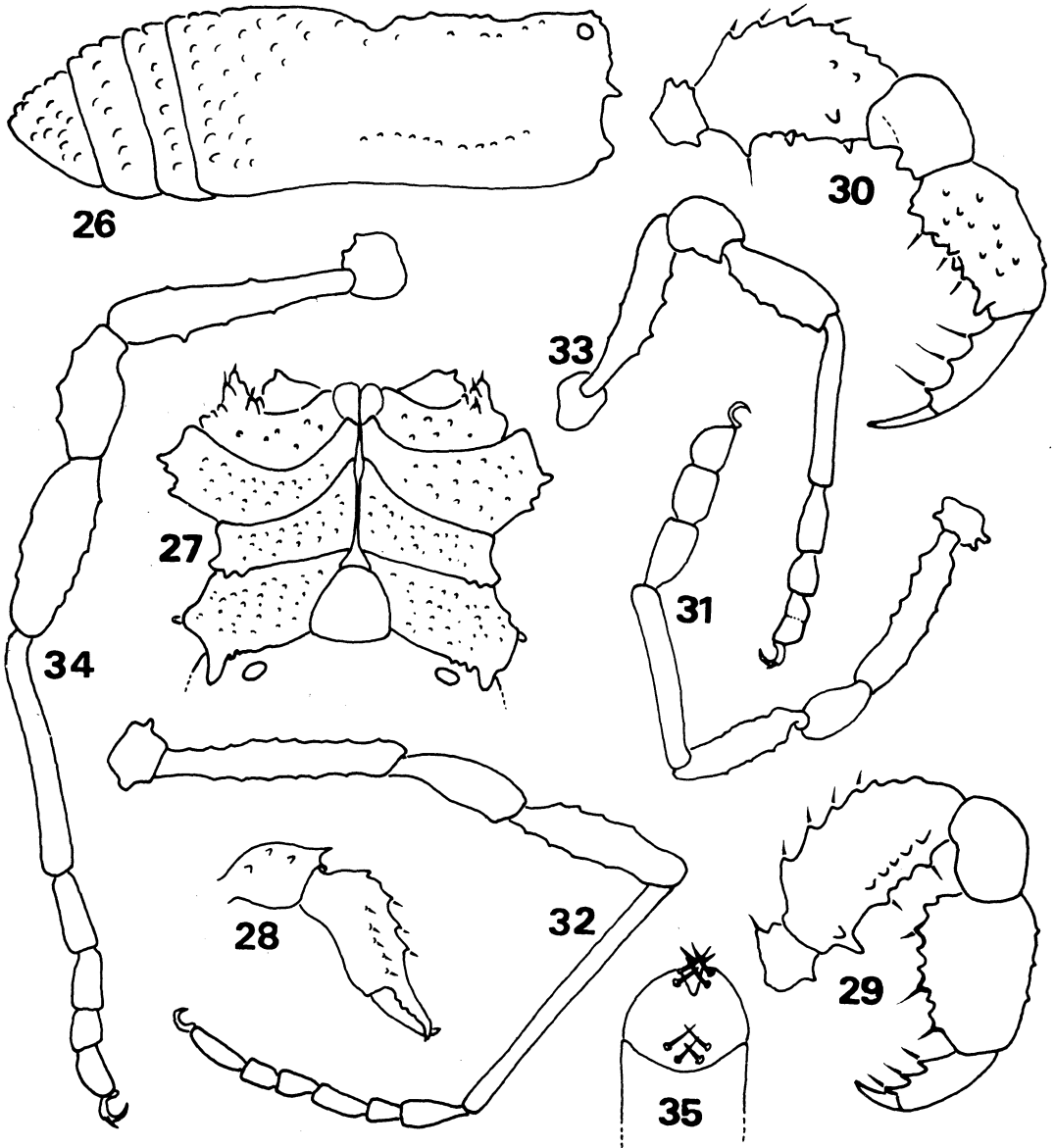


Figs. 23-25.— *Diasia platnicki* sp. nov., Holotipo macho. 23: glande, vista ventral; 24: glande, vista dorsal; 25: glande, vista lateral.

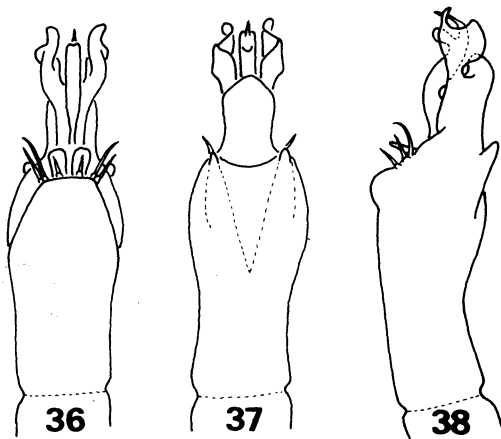
lenta con manchado castaño oscuro: prosoma y escudo con el manchado bien definido, que se torna más difuso en los tergitos libres; coxas, esternitos, quelíceros y pedipalpos con manchado bien denso; patas con zonas anulares manchadas alternando con sectores sin manchas. Relación longitud prosoma/longitud escudo: entre 1: 0,68 y 1: 0,95. El prosoma (fig. 26) muestra algunas granulaciones dispersas entre el oculario y el surco anterior; así como una hilera de granulaciones bajas hacia el borde lateral. Oculario muy chato, romo y con algunas granulaciones desordenadas. Areas del escudo marcadas por líneas transversales de fuertes granulaciones. Tergitos libres I y II con una hilera y tergito libre III con 3 hileras de fuertes granulaciones. Esternitos granulados, especialmente los dos últimos, lo mismo que la placa anal. Coxa I (fig. 27) con 3 fuertes tubérculos, el mayor bífido, en el borde anterior y algunos otros más pequeños diseminados; coxas II a IV con pequeñas granulaciones dispersas; la coxa IV con un fuerte tubérculo digitiforme en el borde posterior. Segmento I del quelíceros (fig. 28) con algunos granulos en la cara dorsal; segmento II con una hilera de granulos en la cara anterior y unos pocos en la cara posterior. Pedipalpos (figs. 29-30). Trocánter con 2 pe-

queños tubérculos dorsales y un tubérculo ventral. Borde dorsal del fémur aserrado, con 6 ó 7 tubérculos triangulares de tamaño parejo; borde ventral con 4 hileras longitudinales de tuberculitos, más o menos bien definidas, se destaca un tubérculo mayor basal y en el resto se alternan tubérculos mayores y menores; cara interna con algunos tubérculos, uno de ellos muy prominente. Patela con un tubérculo bífido en la cara interna. Tibia muy granulosa en toda la superficie; en la cara ventral se distingue una fila externa de 8 ó 9 tubérculos, 3 de ellos más prominentes y una fila interna de tubérculos de tamaño desparejo, siendo el tubérculo distal el mayor y más puntiagudo. Tarso débilmente granuloso, con 3 pares de tubérculos ventrales. Patas (figs. 32-34): fémur, patela y tibia granulados, fórmula tarsal similar en los dos sexos: 3-6-4-4. El holotipo macho presenta, como excepción en el material visto, el tarsito distal de ambas patas III incompletamente dividido. En el tarso II no se encontró variación en el número de tarsitos (siempre 6), salvo en un ejemplar (MZUC-Nonguén) en el que la pata izquierda muestra el tarsito basal incompletamente dividido. Ovipositor (fig. 35) con 2 pares de espinas ventrales y 3 pares apicales. Pene (figs. 36-38): parte dorsal del glande con un sector externo reducido a un par de promontorios laterales y un sector interno de forma muy compleja, con dos lobulaciones que encierran al stylus sinuoso; la lamella está dividida centralmente y hay 3 pares de espinas, un par situado inmediatamente ventral a la lamella y dos pares algo más largos, emplazados en lateral.

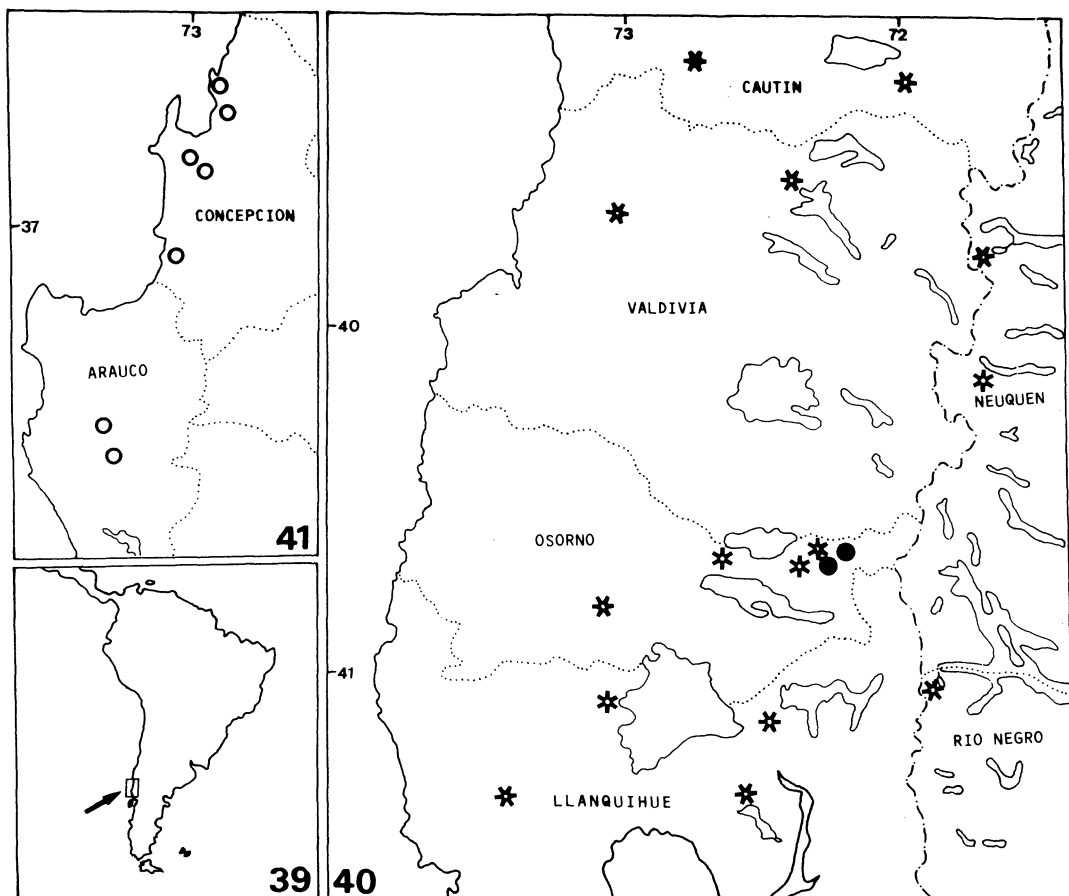
Material estudiado. Chile, provincia de Concepción: MACN 8334, Colcura, 30-I-1985, T. Cekalovic col. (1 ♂ Holotipo); MZUC, iguales datos que el lote anterior (1 ♂ y 1 ♀ Paratipos); MACN 8335, Estero Nonguén, 16-XI-1981, N. Platnick y R. Schuh col. (1 ♂ y 1 ♀ Paratipos); AMNH, iguales datos que el lote anterior (1 ♂ y 2 ♀ Paratipos); MZUC, igual localidad que el lote anterior, 21-IV-1976, T. Cekalovic col. (1 ♂); AMNH, Hualpén, 17-XI-1981, N. Platnick y R. Schuh col. (1 ♂); MZUC, Parque Botánico Hualpén, 8-IV-1977, T. Cekalovic col. (5 ♂, 1 ♀); MZUC, Tomé, 12-XII-1982, T. Cekalovic col. (3 ♀); MZUC, camino Lirquén a Tomé, 3-XII-1970, T. Cekalovic col. (1 ♂, 2 ♀). Provincia de Arauco: MACN 8336, 16 Km al N de Tres Pinos, 16-XII-1985, E. Maury col. (1 ♀ Alotipo); AMNH, igual localidad que el lote anterior, 12-XII-1982, A. Newton y M. Thayer (1 ♂ y 1 ♀); MACN 8337, Caramávida, 16-XII-1985, E. Maury col. (1 ♀).



Figs. 26-35.— *Diasia araucana* sp. nov., Holotipo macho. 26: cuerpo, vista lateral; 27: región coxoesternal; 28: quelícero derecho, vista externa; 29: pedipalpo derecho, vista externa; 30: pedipalpo izquierdo, vista interna; 31: pata I, vista lateral; 32: pata II, vista lateral; 33: pata III, vista lateral; 34: pata IV, vista lateral. Alotipo hembra. 35: ovipositor, vista ventral.



Figs. 36-38.— *Diasia araucana* sp. nov., Holotipo macho. 36: glándula, vista ventral; 37: glándula, vista dorsal; 38: glándula, vista lateral.



Figs. 39-41.— Distribución geográfica conocida del género *Diasia* Sörensen. 39: ubicación del área estudiada; 40: localidades conocidas de *Diasia michaelsonii* Sörensen (estrellas) y de *Diasia platnicki* sp. nov. (círculos negros); 41: localidades conocidas de *Diasia araucana* sp. nov. (círculos).

BIBLIOGRAFIA

- CANALS J., 1934. Opiliones de la Argentina. Descripción de "*Diconospelta Gallardoi*", n. gen., n. sp., y nómima de otros opiliones, nuevos para nuestro país. *Est. Aracnol.*, 5: 1-10.
- 1935. Los opiliones de Chile. *Rev. Chil. Hist. Nat.*, 39: 68-71.
- CEKALOVIC, T., 1968. Conocimiento actual de los escorpiones chilenos. *Not. Mens., Mus. Nac. Hist. Nat. Santiago*, 12 (138): 5-11.
- 1976. Catálogo de los Arachnida: Scorpiones, Pseudoscorpiones, Opiliones, Acari, Araneae y Solifugae de la XII Región de Chile, Magallanes, incluyendo la Antártica chilena (Chile). *Gayana, Zool.*, 37: 108 pp.
- 1985. Catálogo de los Opiliones de Chile (Arachnida). *Bol. Soc. Biol. Concepción*, 56: 7-29.
- MAURY, E. A. y A. H. ROIG ALSINA, 1985. Triaknonychidae Sudamericanos. I. El género *Ceratomontia* Roewer 1915 (Opiliones: Laniatores). *Hist. Nat.*, 5 (11): 77-92.
- MELLO-LEITÃO, C., 1932. Opilões do Brasil. *Rev. Mus. Paulista*, 17 (2): 1-505.
- 1939. Les arachnides et la zoogéographie de l'Argentine. *Physis, Buenos Aires*, 17 (49): 601-630.
- MUÑOZ CUEVAS, A., 1971. Contribution à la connaissance de la famille des Triaknonychidae du Chili (Opiliones Laniatores). I. Description du nouveau genre *Chilenuncia* et remarques sur l'écologie et la répartition géographique des espèces chiliennes de la famille. *Bull. Mus. Nat. Hist. Nat., Paris*, 2e. sér., 42 (5): 872-880.
- POCOCK, R. I., 1902a. Some points in the morphology and classification of the Opiliones. *Ann. Mag. Nat. Hist.*, 7 ser., 10: 504-516.
- 1902b. On some new harvest-spiders of the order Opiliones from the southern continents. *Proc. Zool. Soc., London*, 2: 392-413.
- RINGUELET, R. A., 1955a. Vinculaciones faunísticas

- de la zona boscosa del Nahuel Huapi y el dominio Zoogeográfico australcordillerano. *Not. Mus. La Plata, Zool.*, 18 (160): 81-121.
- 1955b. Un nuevo género australamericano de Triaenonychidae (Opiliones). *Rev. Soc. Ent. Arg.*, 17 (3-4): 25-28.
 - 1957. Biogeografía de los arácnidos argentinos del orden Opiliones. *Contrib. Cient., Fac. Cienc. Exac. Nat. Buenos Aires, Zool.*, 1 (1): 33 pp.
 - 1959. Los arácnidos argentinos del orden Opiliones. *Rev. Mus. Arg. Cienc. Nat., Zool.*, 5 (2): 127-439.
- ROEWER, C. F., 1915. Die familie der Triaenonychidae der Opiliones Laniatores. *Arch. Naturg.*, A, 80 (12): 61-168.
- 1923. Die Weberknechte der Erde. *Jena*, 1116 pp.
 - 1931. Ueber Triaenonychidae. *Z. wiss. Zool.*, 138 (1): 137-185.
 - 1961. Opiliones aus Süd-Chile. *Senck. Biol.*, 42 (1-2): 99-105.
- SÖRENSEN, W. E., 1902. Gonyleptiden (Opiliones Laniatores), *En: Ergebnisse der Hamburger Magalhaensischen Sammelreise 1892/93, II Band, Artropoden: 36 pp.*
- WEIDNER, H., 1959. Die entomologischen sammlungen des Zoologischen Staatsinstitut und Zoologischen Museum Hamburg. I Teil. Pararthropoda und Chelicerata I. *Mitt. Hamburg. Zool. Mus. Inst.*, 57: 89-142.

Recibido: 8-VII-86

Aceptado: 27-II-87