

Triaenonychidae sudamericanos. VIII. El género *Ceratontia* en el Brasil (Opiliones: Laniatores)

MAURY, Emilio A. †

Museo Argentino de Ciencias Naturales Bernardino Rivadavia, Av. Angel Gallardo 470, 1405 Buenos Aires, Argentina.

■ **RESUMEN.** En este trabajo se registran por primera vez dos especies de *Ceratontia* Roewer para los estados del sur del Brasil (Rio Grande do Sul y Santa Catarina). *Ceratontia argentina* Canals (presente también en la Argentina y Uruguay), y *C. brasiliiana* especie nueva. Las principales diferencias entre *C. brasiliiana* y las otras especies conocidas son: el pequeño tamaño y la morfología de los genitales del macho.

PALABRAS CLAVE: Brasil. *Ceratontia*. Opiliones. Triaenonychidae.

■ **ABSTRACT.** South American Triaenonychidae. VIII. The genus *Ceratontia* in Brazil (Opiliones: Laniatores). Two species of *Ceratontia* Roewer have been recorded from southern states of Brazil (Rio Grande do Sul and Santa Catarina): *C. argentina* Canals (also present in Argentina and Uruguay), and *C. brasiliiana*, new species. The main differences among *C. brasiliiana* and the other known species are its small size, and the morphology of the male genitalia.

KEYWORDS: Brasil. *Ceratontia*. Opiliones. Triaenonychidae.

INTRODUCCIÓN

Los opiliones Triaenonychidae aparentemente ocupan en el Brasil un área muy marginal, su distribución está restringida a dos estados del sur: Rio Grande do Sul y Santa Catarina. Aparte de las dos especies de *Ceratontia* Roewer aquí mencionadas, sólo hay en la zona un género monotípico de esta familia: *Brasiloctis bucki* Mello-Leitão, 1938, cuyo único ejemplar conocido proviene de "Porto Alegre" (Rio Grande do Sul). He estudiado este espécimen, lamentablemente en muy mal estado de conservación (sexo indeterminable, faltan varias patas) y evidentemente se trata de un taxón muy distinto a *Ceratontia*. Por la forma del esternón pertenecería a la tribu Triaenobunini (*Ceratontia* es un Triaenonychini); hay además diferencias en la fórmula tarsal: en *Brasiloctis* 3-4-4-4 (según Mello-Leitão, 1938) y en *Ceratontia*: 2-3-3-3, y el dorso, tubérculo ocular y patas muestran en *Brasiloctis* una ornamentación de tubérculos espinosos mucho más compleja que la de *Ceratontia*. Hasta no encontrar más ejemplares de *Brasiloctis* no se podrá

proporcionar una ubicación sistemática más concreta a este enigmático opilión.

Tal como fuera mencionado en un trabajo anterior (Maury & Roig Alsina, 1985), el género *Ceratontia* se encuentra en Sudáfrica (18 especies, según el reciente catálogo de Starega, 1992) y en América del Sur, con cuatro especies: *C. argentina* Canals, 1939 (Argentina, Uruguay y ahora citada por primera vez correctamente para el Brasil), *C. centralis* Maury & Roig Alsina, 1985, *C. mendocina* Maury & Roig Alsina, 1985 (ambas exclusivas de la Argentina), y *C. brasiliiana*, descripta en este trabajo.

MATERIAL Y MÉTODOS

El material examinado proviene de las siguientes colecciones: Museo Argentino de Ciencias Naturales, Buenos Aires, Argentina (MACN); Pontificia Universidade Católica de Rio Grande do Sul, Porto Alegre, Brasil (PUCRS); Colección Particular Dra. Hélia Soares, Botucatu, Brasil (CPHS); Naturhistorischen Museum Wien, Viena, Austria (NHMV).

Como se explicó en un trabajo anterior (Maury, 1993) el pene se coloreó con fuscina para visualizar mejor ciertas delicadas estructuras. Para esta parte, la nomenclatura sigue a grandes rasgos la de Martens (1986), pero añadiendo nuevos nombres para algunas estructuras no mencionadas por este autor. Esta nomenclatura actualizada para el pene de *Ceratomontia* reemplaza en parte la utilizada por Maury & Roig Alsina (1985). Se pueden entonces distinguir (Figs. 7-9): tronco (T), cintura troncal (CT), placa dorsolateral (PDL), placa ventral (PV), estilo (E) y sensilos (S).

Por un error de redacción, en Maury & Roig Alsina (1985), se empleó en las láminas IV y V y también en el texto la frase "distitarsito I de la pata II", cuando en realidad el segmento indicado es el basitarsito. En el presente artículo se emplea la nomenclatura apropiada.

RESULTADOS Y DISCUSIÓN

Ceratomontia argentina Canals, 1939

Ceratomontia argentina Canals, 1939: 144 (en parte); Maury & Roig Alsina, 1985: 84, Figs. 1-4, 13, 17 (incluye citas previas sobre esta especie).

Soares & Soares, 1979: 173 citan erróneamente esta especie para el Brasil, ya que el único ejemplar que estudiaron corresponde en realidad a un macho adulto de *C. brasiliana*, sp. n.

Material estudiado. BRASIL. Rio Grande do Sul: ca. 30 km NE São Leopoldo, 3 machos y 2 hembras, 7-X-1973, E. Kritschner col. (NHMV).

Ceratomontia brasiliana sp. n.

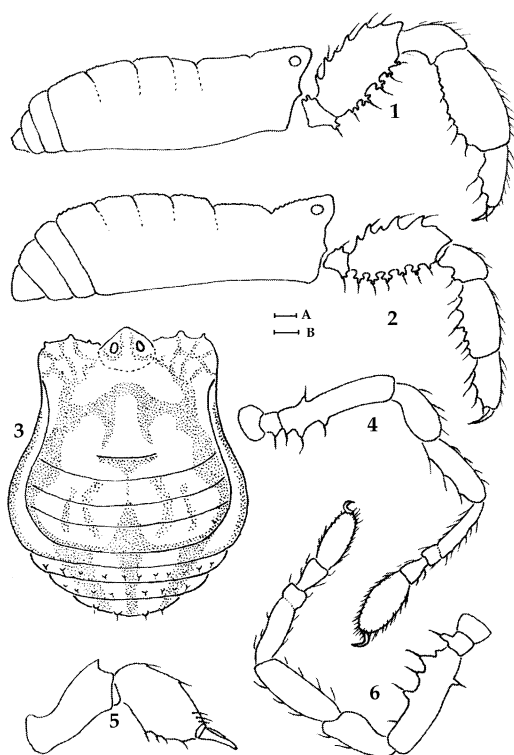
(Figs. 1-9)

Ceratomontia argentina Soares & Soares, 1979: 173 (no *Ceratomontia argentina* Canals,

Ceratomontia sp. Maury & Roig Alsina, 1985: 88.

Material típico. Holotipo macho (PUCRS 0107), 1 paratipo macho (PUCRS 0108) y 1 paratipo macho (MACN 9466): São Francisco de Paula, Rio Grande do Sul, Brasil. Alotipo hembra (MACN 9467) y 2 paratipos machos (MACN 9468): Parque Caracol, 8 km de Canela, Rio Grande do Sul, Brasil.

Descripción. Ejemplares estudiados: 8 machos adultos, 6 hembras adultas y 14 juveniles. Medi-

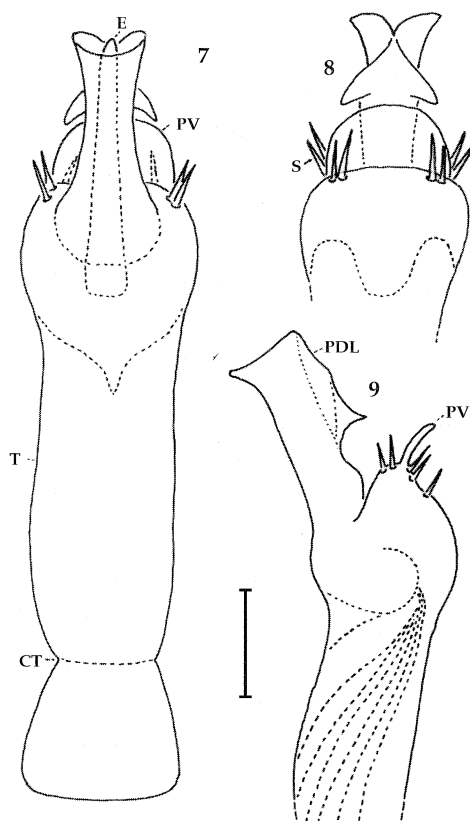


Figs. 1-6. *Ceratomontia brasiliana* sp. n. Holotipo macho. 1, Cuerpo y pedipalpo, vista lateral; 3, cuerpo, vista dorsal; 4, pata I derecha, vista externa; 5, quelícero derecho, vista externa. Alotipo hembra. 2, Cuerpo y pedipalpo, vista lateral; 6, pata I derecha, vista lateral. Escala A (= 0,01 mm): Figs. 1, 2, 3. Escala B (= 0,01 mm): Figs. 4, 5, 6.

das del holotipo y alotipo en la Tabla I. Longitud de los ejemplares adultos estudiados entre 1,28-1,52 mm ($X = 1,46$) en los machos y 1,36-1,56 mm ($X = 1,40$) en las hembras. Coloración general castaño amarillenta con manchado castaño oscuro. Dorso con patrón de manchas semejante al indicado en la figura 3, pero pueden encontrarse ligeras variantes en este diseño. Coxas de pedipalpos y patas con manchado reticular difuso. Todos los esternitos con el borde posterior manchado. Placas anales con perímetro manchado. Patas, pedipalpos y quelíceros con manchado reticular. Ejemplares juveniles grisáceos, con manchado muy difuso. Tubérculo ocular (Figs. 1-3) pequeño, extremo distal redondeado, casi romo; relación largo/ancho 1,57-1,71 en los machos y 1,50-1,83 en las hembras. Borde anterior del prosoma (Fig. 3) con dos gránulos mayores a cada lado del tubérculo ocular y, en algunos ejemplares, se pueden añadir 1-3 pequeños tubérculos a cada lado. Prosoma, mesosoma y margen lateral

Tabla I. *Ceratomontia brasiliana* sp. n. Medidas en milímetros del holotipo macho y alotipo hembra.

	Holotipo macho	Alotipo hembra		Holotipo macho	Alotipo hembra
long. total	1,40	1,56	pata II, long.	2,56	2,36
prosoma, long.	0,60	0,60	fémur pata II, long.	0,60	0,60
prosoma, ancho	0,88	0,88	pata III, long.	1,72	1,68
escudo, long.	0,56	0,76	fémur pata III, long.	0,44	0,44
escudo, ancho	1,12	1,24	pata IV, long.	3,08	2,68
pedipalpo, long.	1,68	1,52	fémur pata IV, long.	0,76	0,68
pata I, long.	2,04	2,04	quelícero, long.	1,32	0,92
fémur pata I, long.	0,56	0,52			



Figs. 7-9. *Ceratomontia brasiliana* sp. n. Holotipo macho. 7, Pene, vista dorsal; 8, pene, vista ventral (detalle); 9, pene, vista lateral (detalle). Escala = 0,01 mm. CT: cintura troncal, E: estilo, PDL: placa dorsolateral, PV: placa ventral, S: sensilos, T: tronco.

con granulación fina y homogénea; margen posterior, tergitos libres (especialmente el tercero) y opérculo anal con algunos gránulos más destacados. Esternitos finamente granulados. Coxa I con dos pequeños gránulos anteriores. Pedipalpos (Figs. 1, 2): trocánter con dos tubérculos

dorsales y uno ventral; borde dorsal del fémur con seis tubérculos triangulares, alternando mayores y menores, borde ventral externo con 5-6 tubérculos, la mayoría cruciforme; otros pueden ser bilobulados y el último casi siempre simple; borde ventral interno con fila de pequeñas granulaciones. Patela con dos pequeños tubérculos en el borde ventral externo y dos en el interno. Borde ventral de la tibia muy granuloso, en la hembra con tubérculos setíferos. Tarso con tres tubérculos setíferos en el borde ventral externo y tres en el ventral interno. Segmento I del quelícero con pequeña proyección aguzada dorsoterminal (Fig. 5). Pata I con fémur con 3-5 tubérculos setiformes ventrales y uno dorsal; distitarso del macho engrosado (Figs. 4, 6). En la pata II la relación largo/ancho del basitarso es de 1,5-2,6 en el macho y 2,0-2,5 en la hembra. Las relaciones astrágalo/calcáneo en las patas I-IV son en el macho: 1,0/0,3 - 1,2/0,4 - 1,3/0,2 y 2,2/0,2; en la hembra: 1,2/0,3 - 1,5/0,3 - 1,2/ 0,3 y 2,6/0,2. Ovipositor similar al de *C. centralis* (ver Maury & Roig Alsina, 1985, Fig. 14a). Pene como en las restantes especies sudamericanas de *Ceratomontia*; *C. brasiliana* muestra una placa ventral (PV) entera y semicircular, con dos sensilos (S) dorsales y tres ventrales; la placa dorsolateral (PDL) es proporcionalmente muy alargada, tubuliforme y abraza al estilo (E) en casi toda su longitud (el estilo no es visible en vista lateral) y en la mitad de su recorrido tiene una prolongación a cada lado, como aletas triangulares que se despliegan lateralmente.

Dimorfismo sexual. Las diferencias radican especialmente en los pedipalpos: en el macho, la tibia es ligeramente más robusta y en el borde ventral las granulaciones son más pequeñas que en la hembra. En la hembra, el fémur tiene tubérculos dorsales proporcionalmente más

grandes. El distitarsito de la pata I del macho engrosado.

Notas comparativas. *Ceratomontia brasiliiana* se distingue por su pequeñísimo tamaño (1,28-1,56 mm en los ejemplares estudiados, $X = 1,42$; en *C. argentina* $X = 2,11$; en *C. centralis* $X = 1,90$; en *C. mendocina* $X = 2,87$); por el tubérculo ocular muy pequeño, de extremo romo y sin diferencias sexuales en cuanto a tamaño; por los escasos tubérculos en el borde anterior del prosoma; por la granulación fina y homogénea del dorso (carácter que la acerca a *C. mendocina*); por la relación largo/ancho del basitarsito de la pata II (similar al de *C. argentina*) y fundamentalmente por la morfología de la *genitalia* masculina, con una PDL muy alargada, provista de alerones laterales y que abraza en su casi totalidad al E (algo similar al pene de *C. mendocina*). Comparar la figura 9 de este trabajo con las figuras 13-15 en Maury & Roig Alsina (1985).

Distribución. Brasil: estados Rio Grande do Sul y Santa Catarina.

Etimología. El epíteto específico *brasiliiana* hace referencia al país de procedencia del material estudiado.

Material estudiado. BRASIL. Santa Catarina: Nova Teutônia, 1 macho, 1976, F. Plauermann col. (CPHS 706); igual localidad y colector, 2 machos, 4 hembras y 12 juveniles, VII-1960 (NHMV); Pituva (*sic*), 1 macho y 1 hembra, 21-X-1973, E. Kritschner col. (NHMV). **Rio Grande do Sul:** Parque Caracol, 8 km de Canela, 24-VI-1994, M. Ramírez col., alotipo hembra (MACN 9467), 2 paratipos machos y 1 juvenil (MACN 9468); São Francisco de Paula, A. da Fonseca col., holotipo macho (PUCRS 0107), 1 paratipo macho y 1 juvenil (PUCRS 0108), 1 paratipo macho (MACN 9466).

AGRADECIMIENTOS

Por el envío de material de estudio agradezco a los Dres. Arno A. Lise (Porto Alegre), Hélia Soares (Botucatu), Jürgen Gruber (Viena) y al Lic. Martín Ramírez (Buenos Aires).

BIBLIOGRAFÍA CITADA

- CANALS, J. 1939. Nuevos opiliones de la Argentina. *Not. Mus. La Plata, Zool.* 4(18): 143-156.
- MARTENS, J. 1986. Die Grossgliederung der Opiliones und die Evolution der Ordnung (Arachnida). *En: Act. X. Congr. Intern. Aracnol.*, Jaca, 1, 1986, pp. 289-310.
- MAURY, E. 1993. Triaenonychidae sudamericanos. VII. Redescrpción de *Araucanobunus jubert-hiei* Muñoz Cuevas, 1973 (Opiliones, Laniatores). *Bol. Soc. Biol. Concepción* 64: 105-111.
- MAURY, E. & A. ROIG ALSINA. 1985. Triaenonychidae sudamericanos. I. El género *Ceratomontia* Roewer 1915 (Opiliones, Laniatores). *Hist. Nat.*, Corrientes 5(11): 77-92.
- MELLO-LEITÃO, C. 1938. Considerações sobre os Phalangodoidea Soer. com descrição de novas formas. *Ann. Acad. Brasil. Cienc.*, Rio de Janeiro 10(2): 135-145.
- SOARES, H. & B. SOARES. 1979. Opera opilologica varia. XVI. Novo gênero de Gonyleptidae e presença de Triaenonychidae no Brasil (Opiliones). *Revta. bras. Ent.*, São Paulo 23(3): 169-173.
- STAREGA, W. 1992. An annotated check-list of Afro-tropical harvestmen, excluding the Phalangiidae (Opiliones). *Ann. Natal. Mus.* 33(2): 271-336.

Recibido: 4-VI-1997
Aceptado: 10-VI-1998