

DR. C. F. DE MELLO LEITÃO

ARACANTIDEOS DE SANTA CATHARINA (Brasil)

— SEPARATA DO TOMO XV DA
REVISTA DO MUSEU PAULISTA



1927

OFFICINAS DO « DIARIO OFFICIAL »
SÃO PAULO

Arachnideos de Santa Catharina (Brasil)

pele

Dr. Mello-Leitão

Arachnideos de Santa Catharina. (Brasil)

pele

DR. MELLO-LEITÃO

E' Santa Catharina um dos Estados do Brasil de fauna arachnologica melhor conhecida, só lhe levando vantagem, nesse particular, os Estados de S. Paulo, Rio de Janeiro e Rio Grande do Sul.

Quasi todos os seus arachnideos foram colhidos em Blumenau e Joinville, principalmente na primeira localidade, que, ao lado de Taquara do Mundo Novo (Rio Grande do Sul), Serra Vermelha (Rio de Janeiro) e Districto Federal, representa o centro mais explorado do Brasil meridional. Hettchsko, em Blumenau, fez colleções de alto valor, apparecendo nos trabalhos de Keyserling, ao lado de v. Ihering (que colligiu as de Taquara) e de Goeldi (que reuniu as de Serra Vermelha e Friburgo, no Rio de Janeiro, e do Espirito Santo.

Da excursão feita ultimamente a Blumenau, trouxe o Snr. Hermann Luederwaldt material muito interessante, que tive a oportunidade de estudar, ahi encontrando alguns generos e especies novas para a sciencia. Comprehendia esse material 35 especies de aranhas e 8 de opilões. Dou abaixo a lista completa dos arach-

nideos (aranhas e opiliões) até agora encontrados em Santa Catharina, seguindo; quanto ás aranhas, a classificação de PETRUNKEVITCH.

Mygalomorphas (Theraphosoideas)

Ctenizidae

- 1 *Hermacha iricolor* Mello Leitão; Blumenau.
- * 2 *Pseudhermachura catharinensis* g.n. sp. n., Blumenau. (1).

Dipluridae

- 3 *Thalerotehle fasciata* Bertkau.

Avicularidae

- 4 *Grammostola actaeon* Poc., 1903, Blumenau.
- 5 *Grammostola gigantea* M. L., 1922, Joinville.

Arancomorphas (Epeiroideas)

Oecobiidae

- 6 *Oecobius maculatus* (Keys.), 1891, Blumenau.

Uloboridae

- * 7 *Uloborus geniculatus* (Olivier), 1791, Blumenau.
- * 8 *Miagrammopes luederwaldti* M. L., 1925, Blumenau.

Sicariidae

- 9 *Scytodes lineatipes* Tacz., 1873, Blumenau.
- 10 *Scytodes longipes* Lucas, 1845, Blumenau.

(1) As especies marcadas com um asterisco foram agora encontradas em Sta. Catharina pela primeira vez, e as em grypho são da presente collecção.

Leptonetidae

- 11 *Ochyrocera cœrulea* (Keys.), 1891, Blumenau.

Ctenidae

- 12 *Ctenus blumenauensis* Strand, 1910, Blumenau.
13 » *lagesicola* Str., 1910, Lages.
14 » *longipes* Keys., 1891, Lages.
15 » *mentor* Str. 1910, Joinville.
16 » *nigriventris* Keys., 1891, Blumenau.
*17 » *medius* Keys., 1891, Blumenau.
*18 » *brevipes* Keys., 1891, Blumenau.
*19 » *luederwaldti* sp. n., Blumenau
20 *Enoploctenus scopulifer* Str. 1908, Joinville.
*21 *Odo blumenauensis* sp. n., Blumenau

Dysderidae

- 22 *Segestria ruficeps* Guérin Men., 1828, Blumenau.

Drassidae

- 23 *Ellica modesta* Keys., 1891, Blumenau

Sparassidae

- *24 *Heteropoda venatoria* (L), 1767, Blumenau.

Thomisidae

- 25 *Misumenoides nigromaculatus* (Keys.), 1880, Blumenau.
*26 *Tmarus misumenoides* sp. n., Blumenau

Clubionidae

- 27 *Teudis recentissimus* (Keys.), 1891, Blumenau.
28 *Teudis subrubus* (Keys.), 1891, Blumenau.

- *29 *Syrisca brasiliانا* Keys., 1891, Blumenau.
- 30 *Castaneira varia* Keys., 1891, Blumenau.
- 31 *Castaneira vittata* Keys., 1891, Blumenau.
- 32 *Trachelas gracilis* Keys., 1891, Blumenau.
- 33 *Corinna nitens*, Keys., 1891, Blumenau.

Attidae

- 34 *Fritzia Muelleri* O. Cambr., 1879, Blumenau.
- *35 *Asaracus* sp. (joven), Blumenau.
- *36 *Naubolus trifasciatus* spn., Blumenau.
- *37 *Lyssomanes (Jelskia) dubius*, spn., Blumenau.
- *38 *Lyssomanes (Maroussa) penicillatus*, spn, Blumenau.
- *39 *Menemerus bivittatus* (Dufour), 1821, Blumenau.
- *40 *Hypaeus catharinensis* spn, Blumenau.
- *41 *Hasarius adansoni* (Audouin), 1827, Blumenau.

Zodariidae

- 42 *Storena major* Keys., 1891, Blumenau.
- 43 *Storena minor* Keys., 1891, Blumenau.

Palpimanidae

- 44 *Iheringia lutea* Keys., 1891, Blumenau.
- 45 *Asemostera latithorax* (Keys), 1886, Blumenau.

Pisauridae

- *46 *Thaumasia marginella* (C. Koch), 1848, Blumenau.

Lysosidae

menau.

- *47 *Lycosa auricomma* (Keys.), 1891, Blumenau.
- *48 *Pirata velox* Keys., 1891, Blumenau.

- *49 *Lycosa thorelli* (Keys.), 1876, Blumenau.
- *50 *Lycosa nycthemera* (Bertk) 1880, Blumenau.

Oxyopidae

- *51 *Oxyopes salticus* Hentz., 1845, Blumenau:
- *52 *Schenicoscelis viridis* spn., Blumenau.

Pholcidae

- 53 *Spermophora maculata* Keys. 1891, Blumenau.
- *54 *Smeringopus geniculatus* Thor, 1841, Blumenau.

Theridiidae

- 55 *Hetschkia gracilis* Keys., 1886, Blumenau.
- *56 *Argyrodes obscurus* Keys., 1884, Blumenau.
- 57 *Spintharus gracilis* Keys., 1886, Blumenau.
- 58 *Euryopsis floricola* Keys., 1886, Blumenau.
- 59 » *pumicata* Keys, 1886, Blumenau.
- 60 » *pusilla* Keys, 1886, Blumenau.
- 61 » *variabilis* Keys, 1886, Blumenau.
- 62 *Theridion decoloratum* Keys., 1886, Blumenau
- 63 » *impegrum* Keys., 1886, Blumenau.
- 64 » *perniciosum* Keys., 1886, Blumenau.
- 65 » *perplexum* Keys., 1886, Blumenau.
- 66 » *pigrum* Keys., 1886, Blumenau
- 67 » *pingue* Keys, 1886, Blumenau.
- 68 » *rarum*, Keys., 1886, Blumenau.
- 69 » *sexmaculatum* Keys., 1884, Blumenau.
- *70 » *tepidariorum* C. Koch, 1841, Blum.
- 71 *Theridula multiguttata* Keys, 1886, Blumenau.
- 72 *Dipoena cordiformis* Keys., 1886, Blumenau.
- 73 *Dipoena foliata* Keys, 1886, Blumenau.
- 74 *Steatoda brasiliiana* Keys, 1884, Blumenau.

- 75 *Steatoda rubra* Keys, 1886, Blumenau.
76 *Umfila granulata* Keys, 1886, Blumenau.

Liniphidae

- 77 *Erigone desolata* Keys, 1886, Blumenau.
78 » *diversicolor* Keys, 1886, Blumenau.
79 » *labiata* Keys, 1886, Blumenau.
80 » *prativaga* Keys, 1886, Blumenau.
*81 » *rusticola* Keys., 1886, Blumenau.
82 » *velox* Keys, 1886, Blumenau.
83 » (?) *venialis* Keys, 1886, Blumenau.
84 *Ceratinopsis modesta* (Nicolet), 1849, Blumenau.
85 *Microneta semiatra* (Keys), 1886, Blumenau.

Argiopidae

- *86 *Leucauge polita* (Keys), 1893, Blumenau.
87 *Eustala vegeta* Keys, 1865, Blumenau.
88 *Araneus roemeri* Str., 1908, Joinville.
89 » *vespae* Str., Joinville.
*90 » *undecimtuberculatus* (Keys), Blumenau.
*91 » *grayi* (Black.), 1863, Blumenau.
*92 » *unguiformis* (Keys), 1892, Blumenau.
*93 » *rubellulus* Keys, 1892, Blumenau.
*94 » *uniformis* (Keys), 1879, Blumenau.
*95 » *audax* (Black.), 1863, Blumenau.
96 *Micrathena alata* (Walck), 1837, Blumenau.
97 » *bifissa* (Keys), 1892, Blumenau.
98 » *fissispina nigrichelis* Str. 1908, Joinville.
99 *Micrathena rubrospinosa* Keys, 1892, Blumenau.
*100 *Micrathena crassispina* C. Koch, 1836, Blumenau.
101 *Ildibaha albomaculata* Keys, 1892, Blumenau.

- 102 *Theridiosoma nigrum* Keys, 1886, Blumenau.
- 103 *Ogulnius clarus* Keys, 1886, Blumenau.
- 104 *Ogulnius obscurus* Keys, 1886, Blumenau.
- 105 *Anapis hetschkii* Keys, 1886, Blumenau.
- 106 *Tecmessa tuberosa* Keys, 1886, Blumenau.

Mimetidae

- 107 *Ero catharinae* Keys, 1886, Blumenau.
- 108 *Gelanor altithorax* Keys, 1893, Blumenau.
- 109 *Gelanor zonatus* C. Koch, 1845, Blumenau.

Opiliones palpatores

Phalangiidae

- *110 *Holcobunus citrinus* (Poc.), Blumenau.
- 111 *Holcobonus luteipalpis* Roewer, 1910 Blumenau.
- 112 *Holcobunus nigripalpis* Rower 1910, Blumenau.

Opiliones laniatores

Gonyleptidae

- 113 *Pucrolia minuta* (Soer) 1884,
- *114 *Metagraphinotus catharinensis* gn, spn, Blumen.
- *115 *Gyndoides elaphus* gn, spn, Blumenau.
- 116 *Discocyrtus curvipes* (Koch) 1839, Blumenau.
- 117 *Discocyrtus emydeus* Soer., 1884, Hammondia.
- 118 *Lyopachylus mitobatoides* M. L., 1925, Joinville.
- *119 *Progoniosoma badium* Koch, 1839, Blumenau.
- 120 *Gonyleptes acanthopus* (Quoy Gaim) 1824, Joinville.
- *121 *Proweyhia una* gn spn, Blumenau.
- *122 *Weyhia clavifemur*, spn. Blumenau.
- *123 *Acutisoma inerme* spn, Blumenau.

- 124 *Metagonyleptes grandis* Rower, 1913, Joinville.
*125 *Ithaia meridionalis* spn, Blumenau
126 *Metarthodes speciosus* Rower, 1913, Joinville.
127 *Rœweria Bittencourti* M. L., 1923, Joinville.

A presente collecção de Blumenau foi certamente das mais proveitosas, ahí encontrando 43 especies ainda não conhecidas na fauna catharinense, das quaes 15 são novidades biologicas que passamos a descrever.

Preuhermachura g. n.

Cephalothorax pouco elevado, mais longo do que largo, de fosseta thoracica profunda e direita. Rima ocular cerca de duas vezes mais larga que longa. Olhos anteriores em fila fortemente procurva, os medios pouco menores que os lateraes. Olhos lateraes posteriores menores que os anteriores. Olhos médios posteriores mediocres, contiguos aos lateraes e formando com estes uma linha fortemente recurva. Rastello fraco, formado por espinhos setiformes não muito abundantes. Labio curto, chanfrado, quasi duas vezes mais largo que longo, mutico. Ancas dos palpos com area basal de cuspides pouco numerosas. Esterno bastante convexo, de sigillas marginaes muito nitidas, bem separadas da margem (cerca de um diametro). Fiandeiras superiores longas, de segmento apical muito maior que o penultimo; segmento basal nitidamente bipartido; a porção distal maior. Typo:

PSEUDHERMACHURA CATHARINENSIS sp. n.

♂ — 20 mm.

Olhos anteriores em fila muito fortemente procurva (uma recta tangente á borda anterior dos medios passa bem atraz do meio dos lateraes), os medios um pouco menores. Olhos lateraes posteriores iguaes aos medios

anteriores e separados dos lateraes anteriores cerca de um diametro. Olhos medios posteriores iguaes á metade dos medios anteriores, dos quaes estão separados mais de um diametro.

Colorido geral pardo-claro; esterno, partes buccaes e ancas amarellados, o esterno muito convexo e com cerdas negras erectas; a rima ocular mais escura. Abdomen quasi glabro, cinzento-negro, irregularmente pontilhado de claro.

Hab.: Blumenau (Santa Catharina)

Typo — No Museu Paulista, n.º 826.

—XX—

CTENUS LUEDERWALDTI sp. n.

♀ — 20 mm.

Olhos lateraes anteriores formam com os medios posteriores uma linha recta. Area dos olhos medios quasi tão larga quanto alta, muito pouco mais estreita adiante. Clypeo mais alto que a area dos olhos medios. Pernas relativamente curtas e robustas; tibias anteriores com 2-2-2-2 espinhos inferiores, sendo os apicaes bem menores, sem espinhos lateraes, protarsos direitos, muito menores que as tibias, com densa escopula que vae até a base, 2-2-2 espinhos inferiores e sem espinhos lateraes. Pernas do segundo par armadas como as anteriores. Pernas dos dois ultimos pares muito espinhosas; tibias com espinhos dispostos em dois verticillos e mais dois espinhos apicaes inferiores, protarsos com tres verticillos, sendo o apical de sete espinhos; escopulas dos protarsos IV apenas occupando o terço apical.

Cephalothorax fulvo claro, côr de mogno, revestido de pellos curtos brancos e pequenas cerdas negras erectas, apresentando no meio estreita faixa longitudinal mediana fulvo-escura, em ponta de flexa, começando entre os olhos medios da segunda fila e terminando ao

nível do sulco thoracico, onde está situada a parte sagittiforme. Olhos com orlas de pellos brancos, sedosos, maiores que os de revestimento. Face com duas linhas escuras, obliquas, que partem dos olhos da terceira fila e vão terminar nos angulos infero-lateraes do clypeo.

Cheliceras com longas cerdas erectas vermelhas, como ás de *Ct. rufibarbis*. Pernas de colorido igual ao cephalothorax. Esterno e ancas das pernas fuscas; labio e laminas maxillares fulvo escuros.

Abdomen de dorso pardo-amarellado, muito densamente revestido de pellos sedosos brancos e amarellos e com cerdas negras erectas; no terço anterior do dorso ha uma linha mediana longitudinal escura e, de cada lado, outra linha clara; depois seguem-se quatro pares de manchas indecisas, formadas de pellos brancos e orladas, na posição externa, por pellos negros. Ventre de desenho muito caracteristico: fusco adiante da fenda genital, é negro atraz dessa fenda e junto ás fiandeiras, sendo os dois campos negros separados por larga faixa vermelho-alaranjada, curva para diante, em U muito aberto e cortada na linha mediana por duas estrias longitudinaes negras, paralelas, duas pontes ligando os campos negros; o campo posterior tem a forma de V de vertice muito largo e ramos estreitos, marginados, atraz, de pellos amarello-claros. Fiandeiras anteriores de borda externa e ponta negras. Epigyno com duas cristas virguliformes longitudinaes.

Hab.: Blumenau.

Typo — No Museu Paulista, n.º 823.

Esta especie, talvez a mais bella do genero, facilmente se distingue das outras pelo desenho caracteristico do ventre. Dedico-a ao Snr. H. Luederwaldt, que a colligiu.

ODO BLUMENAUENSIS sp. n. (Figs. 1 e 2).

♂ — 5 mm.

Olhos posteriores iguaes e equidistantes, separados uns dos outros cerca de diametro e meio. Olhos lateraes anteriores a quasi igual distancia dos medios anteriores e dos medios posteriores. Olhos anteriores em fila pouco recurva, os medios maiores e mais afastados um do outro que dos lateraes. Labio mais largo que longo, não alcançando o meio das laminas maxillares. Tibias anteriores com 2-2-2-2-2 espinhos inferiores, os protarsos com 2-2-2.

Palpus de femur terete, com 1-2 espinhos dorsaes; patella cylindrica, mais longa que larga, constricta na base; tibia muito complexa, como nas outras especies do genero, com uma apophyse apical externa, dorsal, clara, ponteaguda, levemente curva, dirigida para diante, sobre o tarso e outra apical interna, bem menor, romba, direita, fulva; tarso um pouco menor que a tibia com a patella, de bulbo muito grande, occupando toda a face inferior do tarso e com o estylete curto, espesso, uniforme.

Cephalothorax castanho-escuro, com larguissima faixa testacea, longitudinal mediana, revestido de pellos sedosos, brancos, logo atraz e em torno dos olhos. Pernas castanho-escuras, de protarsos e tarsos mais claros. Cheliceras castanho-escuras, com estreita faixa clara, obliqua, parallela á margem superior do sulco ungueal. Palpos pardos. Esterno, labio, laminas maxillares, ancas e trochanteres das pernas pardos, estes ultimos com uma fimbria de pellos apicaes. Abdomen de dorso quasi inteiramente testaceo, revestido de pellos esbranquiçados, com duas pequenas manchas escuras quasi no terço posterior; lados fuscas; ventre pardo, mosqueado de negro; fiandeiras fulvas.

♀ — 6,5 mm.

Olhos como no ♂.

Cephalothorax um pouco mais claro e com pequenas

manchas claras marginaes. Pernas com anneis claros nos femures. Abdomen de dorso esbranquiçado no terço anterior, fusco no terço medio e amarello no terço posterior, onde estão as duas manchas; ventre como no ♂ ou com uma pequena mancha negra de cada lado do epigyno. Cheliceras fulvo-claras; esterno, labio, laminas maxillares e ancas das pernas de tom mais claro que no ♂.

Epigyno fulvo, com uma lingueta mediana cordiforme e de orla mais escura.

Hab.: Blumenau.

Typos — No Museu Paulista, n.º 830; cotypos na mesma collecção, n.º 824.

—XX—

TMARUS MISUMENOIDES sp. n.

♀ — 3 mm.

Cephalothorax pouco mais longo que largo. Clypeo quasi vertical, mais alto que a area dos olhos medios. Olhos anteriores em fila direita, os medios mais proximos um do outro que dos lateraes e tres vezes menores que estes. Olhos posteriores em fila recurva, os medios mais proximos e menores. Tuberculos dos olhos lateraes posteriores maiores que os tuberculos dos lateraes anteriores. Area dos olhos medios pouco mais alta que larga, muito mais estreita adiante. Pernas dos dois primeiros pares de tibias armadas de 1-2-2 espinhos inferiores e 1-1 de cada lado; protarsos com 2-1-2-1-2 espinhos inferiores e 1 de cada lado.

Colorido geral pardo-claro; as pernas posteriores com uma faixa branca inferior, longitudinal e os olhos postos em tuberculos brancos, como os de *Misumena*. Abdomen muito alto atraz, com um tuberculo pontudo.

Hab.: Blumenau. *

Typo — No Museu Paulista, n.º 825.

—XX—

LYSSOMANES (Jelskia) DUBIUS

♀ — 6 mm.

Cephalothorax muito nitidamente mais longo que largo, de região thoracica maior que a cephalica. Olhos anteriores cerca de quatro vezes maiores que os da segunda fila; estes iguaes aos da fila posterior. Quadrangulo ocular mais de 1/3 mais largo que longo, os olhos da segunda fila postos atraz dos da primeira e ocupando a mesma largura. Pernas anteriores: femures com 1-1-1 espinhos dorsaes e 1 interno; tibias com 2-2 inferiores e 1-1 anteriores; protarsos allongados, curvos em seu terço apical e com 2-2-2 espinhos inferiores. Pernas do segundo par: femures com 1-1-3 espinhos dorsaes e 1 interno (anterior); tibias com 2-2-2 espinhos inferiores e 1-1 anteriores; protarsos direitos, armados como os anteriores. Pernas posteriores (III e IV) irregularmente espinhosas. Epigyno em omega.

Cephalothorax pardo; a area ocular revestida de pellos alaranjados na porção anterior (entre e adiante dos olhos da segunda fila) e de pellos brancos no resto de sua extensão. Abdomen longo, acuminado, de colorido branco uniforme.

Hab.: Blumenau.

Typo — No Museu Paulista, n.º 840.

—XX—

LYSSOMANES (Maroussa) PENICILLATUS sp. n.
(Fig. 3).

♂ — 6 mm.

Porção cephalica proxivamente igual á thoracica e muito elevada. Olhos anteriores menos de tres vezes maiores que os da segunda fila. Sulco thoracico longo. Olhos das filas II e IV iguaes, a area ocular mais de um terço mais larga que longa. Pernas longas; femures anteriores com 1-1-1 espinhos dorsaes e dois lateraes

apicaes; patellas com um espinho apical dorsal, tibias com 2-2-2 longos espinhos inferiores 1-1 de cada lado e 1-1 dorsaes, sem fimbrias de pellos; protarsos direitos, quasi do comprimento das tibias, com 2-2-2 espinhos inferiores mais fracos e 1-1 de cada lado; tarsos com longos pellos verticillados, que lhes formam um pincel apical. Abdomen allongado, pontudo.

Palpos do femur direito, patella cylindrica e cerca de duas vezes mais longa que espessa, com um fraco espinho apical dorsal, tibia menor que a patella, com longa fimbria de pellos na face externa e uma apophyse apical externa, achatada, dirigida para diante, quasi juxtaposta ao bulbo; tarso mais de duas vezes maior que a tibia, prolongado muito além do bulbo, estreitando-se bruscamente nos dois quintos apicaes; bulbo fusiforme, de estylete basal curvo.

Cephalothorax pardo, com uma faixa longitudinal mediana fulva; area cephalica revestida de pellos subespatulados brancos. Pernas pardas; femures, patellas e dois terços basaes das tibias mais claros, o resto fulvo escuro; o pincel tarsal das pernas anteriores negro. Abdomen fusco, com larga faixa clara, dorsal, que termina no terço posterior; ventre testaceo na metade anterior e fusco na posterior. Esterno, ancas das pernas, labio e maxillares pardo-claros.

Esta especie facilmente se distingue por seu pincel tarsal negro.

Hab.: Blumenau.

Typo — No Museu Paulista, n.º 826.

—XX—

NAUBOLUS TRIFASCIATUS sp. n. (Fig. 4 a 6).

♂ — 7 mm.

Especie muito affim de *Naubolus posticatus*. Sim, tendo o cephalothorax de estrutura e colorido iguaes. Cheliceras de garra longa, flexuosa, a borda inferior

com um dente recurvo, muito robusto e borda superior com quatro dentes seriados, os distaes maiores, no angulo; na face anterior, no terço apical, ha robusta apophyse directa, ponteaguda. Pernas como em *N. posticatus*. Sim. Palpos de femur direito; a patella cylindrica mais longa que larga; tibia dilatada para a extremidade, mais larga que longa, com uma curta apophyse apical interna, ponteaguda, levemente curva; tarso maior que a patella com a tibia, de grande bulbo basal, armado de curto estylete apical. Abdomen allongado; dorso castanho-fulvo, com duas faixas lateraes bruneas e uma larga faixa mediana, mais escura adiante e párdamarellada na parte posterior; de cada lado, unindo as faixas lateraes á mediana ha duas estrias, obliquas de dentro para fóra e de diante para traz, do mesmo colorido; ventre castanho uniforme. Pernas aneladas de fulvo e amarello-escuro. Esterno, labio, laminas maxillares e ancas das pernas castanho-escuros.

Hab.: Blumenau.

Typo — No Museu Paulista, n.º 828.

—XX—

HYPAEUS CATHARINENSIS spn (Fig. 7)

♂ — 4,5 mm.

Cephalothorax alto, de sulco thoracico profundo, posto logo atraz dos olhos posteriores. Area ocular um quarto mais larga que longa, os pequeninos olhos da segunda fila situados muito adiante do meio da area ocular, próximos dos olhos lateraes anteriores. Fila de olhos anteriores fortemente recurva, os medios cerca de quatro vezes maiores que os lateraes. Cheliceras curtas, mais ou menos da mesma altura que a face, com uma forte apophyse ponteaguda no terço basal da face anterior, a margem inferior com cinco dentes seriados e a superior com tres dentes, dos quaes o medio bem maior. Pernas anteriores de tibias arma-

das de 2-2-2 espinhos inferiores, protarsos de 2-2 muito mais fracos.

Palpos de femur terete; patella cylindrica, cerca de 3 vezes mais longa que larga; tibia menor que a patella, com uma apophyse apical dorsal, ponteaguda e outra romba interna; tarso igual á patella com a tibia, de bulbo grande, basal e com um pincel de pellos apicaes.

Cephalothorax fulvo, de manchas oculares negras e revestidas de pellos alaranjados; clypeo nú, de colorido igual ao cephalothorax. Abdomen estreito, pontudo atraz, de longas fiandeiras terminaes e colorido testaceo uniforme. Pernas anteriores muito mais robustas que as outras, de colorido igual ao cephalothorax; as outras testaceas. Esterno e partes buccaes testaceos.

Hab.: Blumenau.

Typo — No Museu Paulista, n.º 830.

—XX—

SCHENICOSCELIS VIRIDIS spn (Fig. 8)

♀ — 7 mm.

Cephalothorax de região cephalica muito alta; clypeo mais alto que a area dos olhos anteriores. Olhos medios anteriores tres vezes menores que os lateraes, dos quaes estão separados pouco mais de um diametro e formando com elle um trapezio. Olhos posteriores iguaes, em fila pouco procurva. Pernas longas, muito espinhosas; os protarsos dos dois primeiros pares curvos, sem espinhos apicaes.

Cephalothorax verde-claro, com larga faixa clara mediana e uma linha levemente curva, pouco nitida, de cada lado, a igual distancia da faixa mediana, e das bordas lateraes. Pernas verde-claras, com algumas manchas prateadas; os protarsos e tarsos fulvos. Abdomen longo, tres vezes mais longo que largo, branco, reticulado do pardo no dorso e dos lados; ventre com lar-

ga faixa parda. Esterno verde-claro; labio e laminae maxillares testaceos.

Epigyno fulvo, mais largo que longo, com duas cristas medianas, duas depressões basaes quasi circulares, e duas linhas lateraes em alça.

Hab.: Blumenau.

Typo — No Museu Paulista, n.º 826.

Metagraphinotus g. n. (*Pachylinae*)

Comoro ocular a igual distancia da borda anterior do cephalothorax e do primeiro sulco do escudo dorsal, oval transverso, elevado em pequeno espinho conico mediano. Escudo dorsal com cinco sulcos transversaes, os dois primeiros unidos por um sulco longitudinal mediano. Cephalothorax estreito; bordas lateraes do escudo abdominal regularmente arredondadas até o nivel do terceiro sulco transversal, depois novamente approximando-se para terminar atraz em angulo recto com a borda posterior. Areas I, II, IV e V do escudo abdominal inermes; area III com alto espinho mediano. Segmentos dorsaes livres e placa anal-dorsal inermes, sem tuberculos ou espinhos. Ancas I a III estreitas, parallelas; ancas IV mais de duas vezes mais longas e mais largas que as tres outras reunidas, excedendo a margem do escudo dorsal em toda sua extensão. Cheliceras pequenas e normaes, semelhante nos dois sexos. Palpos mais curtos que o corpo; femur de face ventral lisa e com um forte espinho apical interno. Pernas pouco robustas, de femures curvos. Tarsos I, III e IV de seis segmentos; II de mais de seis.

O genero METAGRAPHINOTUS é muito proximo de GRAPHINOTUS Koch, do qual se distingue pelo espinho apical interno do femur dos palpos e por ter os tarsos III e IV de seis segmentos, como os primeiros.

METAGRAPHINOTUS CATHARINENSIS spn.

○ — 4 mm.

Cephalothorax inteiramente liso, com dois pequenos tuberculos a igual distancia do comoro ocular e do sulco I do escudo dorsal. Comoro ocular oval transverso, liso, com pequeno espinho conico mediano. Escudo abdominal pouco granuloso, com pequenas granulações irregularmente esparsas nas areas I, II e III. O sulco IV é curvo, de concavidade anterior, de modo que a area III é bem mais larga em sua porção mediana, apresentando, além das granulações, alto espinho mediano, obliquo para traz e levemente curvo. Areas marginaes do escudo dorsal com duas filas de granulos; area V do escudo e segmentos dorsaes livres com uma fila de granulações.

Colorido castanho queimado uniforme, côr de mogno

Hab.: Blumenau.

Gyndoides g. n. (*Pachylinae*)

Comoro ocular a igual distancia da borda anterior do cephalothorax e do primeiro sulco do escudo dorsal, elevado em crista transversa e com altissima apophyse mediana, bifida no ♂. Escudo dorsal com cinco sulcos transversaes, os dois primeiros unidos por um sulco longitudinal mediano. Cephalothorax estreito; bordas lateraes do escudo abdominal regularmente arredondados até o nivel do terceiro sulco transversal; depois novamente approximando-se, para terminar atraz em angulo recto com a borda posterior. Areas I, II, IV e V do escudo abdominal granulosas e inermes; area III com dois espinhos baixos. Segmentos dorsaes livres e placa anal dorsal inermes, sem tuberculos ou espinhos. Ancas I a III estreitas, fracas, parallelas; ancas IV mais de duas vezes mais longas e mais largas que as tres outras reunidas, excedendo a margem do escudo dorsal

em toda a extensão. Cheliceras fracas e normaes nos dois sexos. Palpos mais curtos que o corpo, de femur inerme. Tarsos anteriores de seis segmentos, os outros de mais de seis; os tres segmentos da porção basal dos tarsos I do ♂, mais dilatados. Femures posteriores do ♂ direitos, com tuberculos ou espinhos.

O presente genero é muito affim de GYNDES Soer., do qual se distingue pela divisão dos tarsos; 1 de 4 segmentos e os outros de seis em GYNDES; 1 de seis e os outros de mais em GYNDOIDES.

Typo:

GYNDOIDES ELAPHUS sp. n.

♂ — 6 mm. ♀ — 7 mm.

Cephalothorax muito granuloso, de granulos irregularmente esparsos. Borda anterior granulosa e inerme. Comoro ocular alto, granuloso, com altissimo espinho mediano, simples na ♀. No ♂ esse espinho é bifidõ, de curtas pontas divergentes e apresenta, no terço medio, duas pequenas apophyses lateraes pontudas. Ancas I e II do escudo abdominal muito granulosas, com as granulações irregularmente esparsas; area III igualmente abundante em granulações e com dois pequenos espinhos conicos, levemente curvos para traz; area IV e areas marginaes com duas filas de granulos; area V e segmentos dorsaes livres com uma.

Pernas posteriores do ♂: ancas granulosas, com uma apophyse apical externa transversa, recurva, de ponta dirigida para fora e com pequeno ramo rombo inferior, e com uma apophyse apical interna pontuda, direita, dirigida para traz; trochanter cylindrico, relativamente longo, com pequena apophyse basal externa e outra, bem mais forte, apical dorsal; femur direito, com uma serie de altos tuberculos quasi iguaes. Segmentos da porção basal dos tarsos anteriores, dilatados no ♂.

Colorido geral castanho-queimado, mais ou menos escuro; palpos amarello-queimados.

Hab.: Blumenau.

Proweyhia g. n. (*Gnyleptinae*),

Comoro ocular oval transversa, mais proximo da borda anterior do cephalothorax que do primeiro sulco do escudo abdominal, armado de dois espinhos medianos, contiguos, dando a impressão de um só. Cephalothorax estreito, de bordas paralelas; as do escudo abdominal regularmente curvas para fora até o nivel do sulco III, onde o escudo é mais largo, depois estreitando-se e formando com a borda posterior angulos rectos. Escudo dorsal com quatro sulcos transversaes, dos quaes os dois primeiros unidos por um sulco longitudinal. Areas I, II e III, do escudo abdominal, com dois tuberculos pontudos, baixos. Area IV, segmentos dorsaes livres e placa anal dorsal inermes, granulosa. Palpos mais curtos que o corpo, de femur inerte. Ancas I a III, pequenas fracas, paralelas; ancas IV maiores e mais largas que as tres outras reunidas e excedendo a borda lateral do escudo em toda sua extensão. Cheliceras fracas e normaes nos dois sexos. Caracteres sexuaes secundarios sob a forma de apophyses e espinhos das pernas posteriores. Tarsos anteriores de cinco segmentos, os outros de mais de seis. Tarsos dos dois ultimos pares de pernas sem escópulas, com duas unhas simples, não denteadas e com pseudonychio.

Este genero é muito affim de WEYHIA Roewer, do qual apenas se distingue pela segmentação dos tarsos anteriores (5 em vez de 6).

Typo:

PROWEYHIA UNA sp. n.

♂ — 8 mm.

Borda anterior do cephalothorax de face dorsal granulosa e armada de dois espinhos medianos contíguos, entre as cheliceras, e tres de cada lado, nos angulos. Comoro ocular oval transverso, granuloso, com dois pequenos espinhos rombos, medianos, geminados. Cephalothorax densamente granuloso e com dois tuberculos entre o comoro ocular e o primeiro sulco transversal. Todo escudo abdominal densamente granuloso, havendo nas areas I, II e III dois tuberculos pontudos. Areas marginaes lateraes muito granulosas, os granulos irregularmente dispostos, sem formar filas longitudinaes bem definidas. Area IV do escudo abdominal e segmentos dorsaes livres com duas filas de grossas granulações. Placa anal dorsal muito granulosa. Ancas IV muito granulosas, com grossa apophyse apical externa curta, provida de ramo posterior rombo; trochanteres com uma apophyse dorsal externa no terço apical; femures curvos com grande apophyse curva, bifida, situada no terço basal, e dois espinhos curvos, no terço apical interno. Toda a face inferior do corpo tambem muito granulosa.

Colorido negro uniforme, de palpos e espinhos da borda anterior do cephalothorax amarello-oliva.

♀ — 8 mm.

Colorido geral e estrutura do cephalothorax e das areas I, II e III do escudo abdominal como no ♂. Na area IV e segmentos dorsaes, livres as granulações de uma das filas são grandes, pontudas. No segmento dorsal livre posterior o tuberculo medio é bem maior, um como pequeno espinho rombo; no segmento II ha dois tuberculos maiores, embora bem menos compridos que o medio do ultimo segmento; no primeiro ha um tuberculo medio maior que os outros, igual aos dois do segundo segmento.

Hab.: Blumenau.

WEYHIA CLAVIFEMUR sp. n.

♂ — 8 mm.

Borda anterior do cephalothorax com dois espinhos medianos erectos, postos em um tuberculo commum e com dois outros espinhos perto de cada angulo lateral. Comoro ocular liso, com dois robustos espinhos conicos, baixos, pouco maiores que os medios da borda anterior do cephalothorax. Cephalothorax todo liso, apenas com dois pequenos tuberculos medianos, pouco atraz do comoro ocular. Escudo abdominal densamente granuloso; areas I e II com dois tuberculos baixos, circulares; area III com dois tuberculos ellipticos muito baixos, pouco nitidos. Areas marginaes lateraes com quatro filas irregulares de granulações. Area IV do escudo abdominal e segmentos dorsaes livres com duas filas de granulações. Ancas IV pouco granulosas, sem apophyse apical interna e de apophyse apical externa curta; trochanteres IV curtos, com uma apophyse basal externa rectangular; femures IV direitos, muito espinhosos no terço medio, onde ha grandes e robustas apophyses dorsaes e ventraes, sendo ahi esses segmentos mais espessos que nas extremidades. Segmento estigmatico liso. Segmentos ventraes livres, com uma fila de granulações. Palpos mais curtos que o corpo, de femur inerme. Tarsos anteriores de seis segmentos; os outros de mais de seis.

Colorido castanho-queimado uniforme, de apendices fulvos, excepto os femures posteriores, quasi negros.

Hab.: Blumenau.

—XX—

ACUTISOMA INERME sp. n.

♀ — 13 mm.

Borda anterior do cephalothorax lisa e inerme. Comoro ocular oval transverso, mais proximo da borda anterior que do sulco I, com dois pequenos tuberculos

rombos, liso no resto de sua extensão. Cephalothorax com algumas (11 a 13) granulações; grossas, esparsas. Area I do escudo abdominal com dois tuberculos baixos e cinco grossas granulações de cada lado; area II com uma fila de grossas granulações; area III com dois espinhos baixos, conicos e quatro granulações. Areas marginaes com uma fila de grandes granulos. Area IV e segmentos dorsaes livres lisos, de angulos lateraes posteriores nada salientes na area IV e espiniformes nos segmentos dorsaes livres. Ancas IV excedendo o escudo dorsal em toda sua extensão, sem apophyse apical interna e com apophyse apical externa curta, romba, dirigida para traz. Trochanter IV sem apophyses; femur direito. Palpos do comprimento do corpo, trochanter com dois espinhos dorsaes; femur com uma fila de espinhos ventraes e dois fortes espinhos apicaes internos. Todos os tarsos de mais de seis segmentos.

Colorido geral castanho-fusco, com os sulcos do escudo abdominal mais claros, com um V claro no cephalothorax e os espinhos da area III amarello-queimados; apophyse apical das ancas IV negra. Palpos olivaceos.

Hab.: Blumenau.

—XX—

ILHAIA MERIDIONALIS sp. n.

♀ — 11 mm.

Borda anterior do cephalothorax com dois tuberculos pontudos medianos e dois ou tres de cada lado. Comoro ocular mais proximo da borda anterior que do primeiro sulco do escudo dorsal, oval transverso, com dois espinhos conicos baixos e liso no resto de sua extensão. Cephalothorax com pequenas granulações irregularmente esparsas e dois tuberculos baixos, pouco atraz do comoro ocular. Areas I, II e III do escudo abdominal com dois tuberculos baixos e com grossas granulações, irregularmente esparsas. Area IV e segmen-

to dorsal livre I com duas filas de granulos e dois tuberculos medianos; segmentos dorsaes livres II e III com duas filas de granulações e um pequeno espinho conico mediano. Placa anal dorsal, placa anal ventral, segmentos ventraes livres e segmento estigmatico lisos. Ancas com uma fila de granulos marginaes. Palpos mais curtos que o corpo, de femur inerme. Tarsos I de seis segmentos e os outros de mais de seis.

Colorido geral castanho-fulvo uniforme, sem desenhos ou manchas.

Hab.: Blumenau:

Rio, Fevereiro de 1926.

Explicação das Figuras

- 1 Tibia do palpo do ♂ de *Odo blumenauensis*.
 - 2 Epigyno da ♀ de *Odo blumenauensis*.
 - 3 Palpo do ♂ de *Lyssomanes (Maroussa) penicillatas*.
 - 4 Chelicera do ♂ de *Naubolus trifasciatus* (apophyse dorsal).
 - 5 Chelicera do ♂ de *Naubolus trifasciatus* (margem inferior).
 - 6—Palpo do ♂ de *Naubolus trifasciatus* (vista dorsal).
 - 7 Palpo de ♂ de *Hypaeus catharinensis* (vista lateral).
 - 8—Epigyno de *Schenicoscelis viridis*
-



Fig. 1

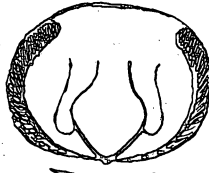


Fig. 2



Fig. 3



Fig. 4



Fig. 5

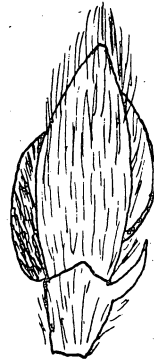


Fig. 6

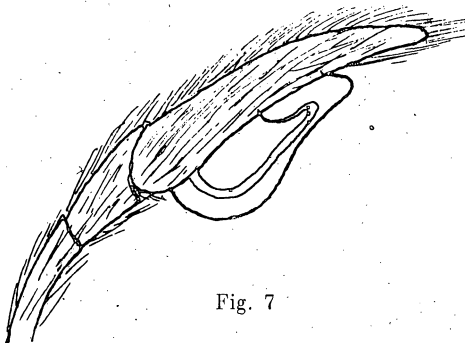


Fig. 7

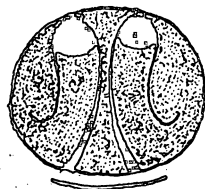


Fig. 8